

中华人民共和国公共安全行业标准

GA XXXX – XXXX

辅警服装 夏作训服

Auxiliary police uniform-Summer training suit

(试用稿)

XXXX-XX-XX 发布

XXXX-XX-XX 实施

中华人民共和国公安部 发布

目 次

前 言 II

1 范围 1

2 规范性引用文件 1

3 术语和定义 2

4 产品分类 2

5 要求 2

 5.1 标样 2

 5.2 样式 2

 5.3 号型与规格 5

 5.4 颜色及色泽偏差范围 17

 5.5 材料 17

 5.6 裁片纱向 18

 5.7 敷衬 20

 5.8 缝制 21

 5.9 标志 27

 5.10 成品外观质量及疵点 30

 5.11 内在质量 31

6 试验方法 31

 6.1 外在质量检验 31

 6.2 内在质量检验 32

 6.3 包装质量检验 32

7 检验规则 33

 7.1 检验分类 33

 7.2 检验项目 33

 7.3 抽样规则 33

 7.4 判定规则 34

8 包装、运输及贮存 36

 8.1 包装材料 36

 8.2 内包装 36

 8.3 外包装 36

 8.4 直接发放产品包装 37

 8.5 运输与贮存 37

附 录 A（规范性） 涤纶网眼布技术要求 38

附 录 B（规范性） 单向导湿双面薄针织布技术要求 39

附 录 C（规范性） 矩形标识技术要求 41

附 录 D（资料性） 主要生产设备要求 43

GA XXXX—XXXX

前 言

本文件按照 GB/T 1.1-2020《标准化工作导则 第1部分：标准化文件的结构和起草规则》的规定起草。

请注意本文件的某些内容可能涉及专利，本文件的发布机构不承担识别专利的责任。

本文件由公安部装备财务局提出。

本文件由全国警用装备标准化技术委员会（SAC/TC 561）归口。

本文件起草单位：

本文件主要起草人：

辅警服装 夏作训服

1 范围

本文件规定了辅警服装夏作训服的要求、试验方法、检验分类与判定规则、包装、运输及贮存。本文件适用于辅警服装夏作训服的生产、检验和订购等。

2 规范性引用文件

下列文件中的内容通过文中的规范性引用而构成本文件必不可少的条款。其中，注日期的引用文件，仅该日期对应的版本适用于本文件；不注日期的引用文件，其最新版本（包括所有的修改单）适用于本文件。

- GB 18401 国家纺织产品基本安全技术规范
- GB 20653 防护服装 职业用高可视性警示服
- GB/T 191 包装储运图示标志
- GB/T 250 纺织品 色牢度试验 评定变色用灰色样卡
- GB/T 2910-2009 纺织品 定量化学分析
- GB/T 2912.1 纺织品 甲醛的测定 第 1 部分：游离水解的甲醛（水萃取法）
- GB/T 3920 纺织品 色牢度试验 耐摩擦色牢度
- GB/T 3921-2008 纺织品 色牢度试验 耐皂洗色牢度
- GB/T 3922 纺织品 色牢度试验 耐汗渍色牢度
- GB/T 420 纺织品 色牢度试验 颜料印染纺织品耐刷洗色牢度
- GB/T 4456 包装用聚乙烯吹塑薄膜
- GB/T 4669-2008 纺织品 机织物 单位长度质量和单位面积质量的测定
- GB/T 4802.1-2008 纺织品 织物起毛起球性能的测定 第 1 部分：圆轨迹法
- GB/T 5713 纺织品 色牢度试验 耐水色牢度
- GB/T 6529 纺织品 调湿和试验用标准大气
- GB/T 6543 运输包装用单瓦楞纸箱和双瓦楞纸箱
- GB/T 6836 缝纫线
- GB/T 7573 纺织品 水萃取液 pH 值的测定
- GB/T 8427-2019 纺织品 色牢度试验耐人造光色牢度：氙弧
- GB/T 8628 纺织品 测定尺寸变化的试验中织物试样和服装的准备、标记及测量
- GB/T 8629-2017 纺织品 试验用家庭洗涤和干燥程序
- GB/T 8630 纺织品 洗涤和干燥后尺寸变化的测定
- GB/T 8949 聚氨酯干法人造革
- GB/T 14460 涤纶低弹丝
- GB/T 14576 纺织品 色牢度试验 耐光、汗复合色牢度
- GB/T 19976-2005 纺织品 顶破强力的测定钢球法
- GB/T 21655.1-2023 纺织品 吸湿速干性的评定 第 1 部分：单项组合试验法
- GB/T 22848-2022 针织成品布
- GB/T 23315 粘扣带

GA XXXX—XXXX

GB/T 31904 非织造粘合衬
FZ/T 01057 纺织纤维鉴别试验方法
FZ/T 01057.1-2007 纺织纤维鉴别试验方法 第1部分：通用说明
FZ/T 01057.2-2007 纺织纤维鉴别试验方法 第2部分：燃烧法
FZ/T 01057.3-2007 纺织纤维鉴别试验方法 第3部分：显微镜法
FZ/T 01057.4-2007 纺织纤维鉴别试验方法 第4部分：溶解法
FZ/T 63006 松紧带
FZ/T 70010 针织物平方米干燥重量的测定
GA 250 警服号型
GA 358 警用材料 口袋布
GA 729 警服材料 拉链
GA 730 警服材料 四件裤钩
GA 731 警服材料 不饱和聚酯树脂钮扣
GA 732 警服材料 锦丝搭扣带
GA XXXX 辅警服装材料 棉聚酯纬弹斜纹布
GA XXXX 辅警服饰 臂章
QB/T 2250-2005 单面白纸板
QB/T 2422 封箱用BOPP压敏胶粘带
QB/T 3811 塑料打包带

3 术语和定义

下列术语和定义适用于本文件。

3.1

表面部位 surface part

服装穿着后的可见部位。

3.2

非表面部位 non surface part

服装衣里及表面翻折后的可见部位。

3.3

暗藏部位 hidden location

服装内需拆开可见的部位。

4 产品分类

辅警服装夏作训服（以下简称“夏作训服”）按款式结构分为：

- a) 男夏作训服；
- b) 女夏作训服。

5 要求

5.1 标样

经批准的夏作训服实物样品和材料样品为该产品的实物标样和材料标样。

5.2 样式

5.2.1 男夏作训服样式应符合图 1 及产品实物标样规定。

5.2.2 女夏作训服样式应符合图 2 及产品实物标样规定。

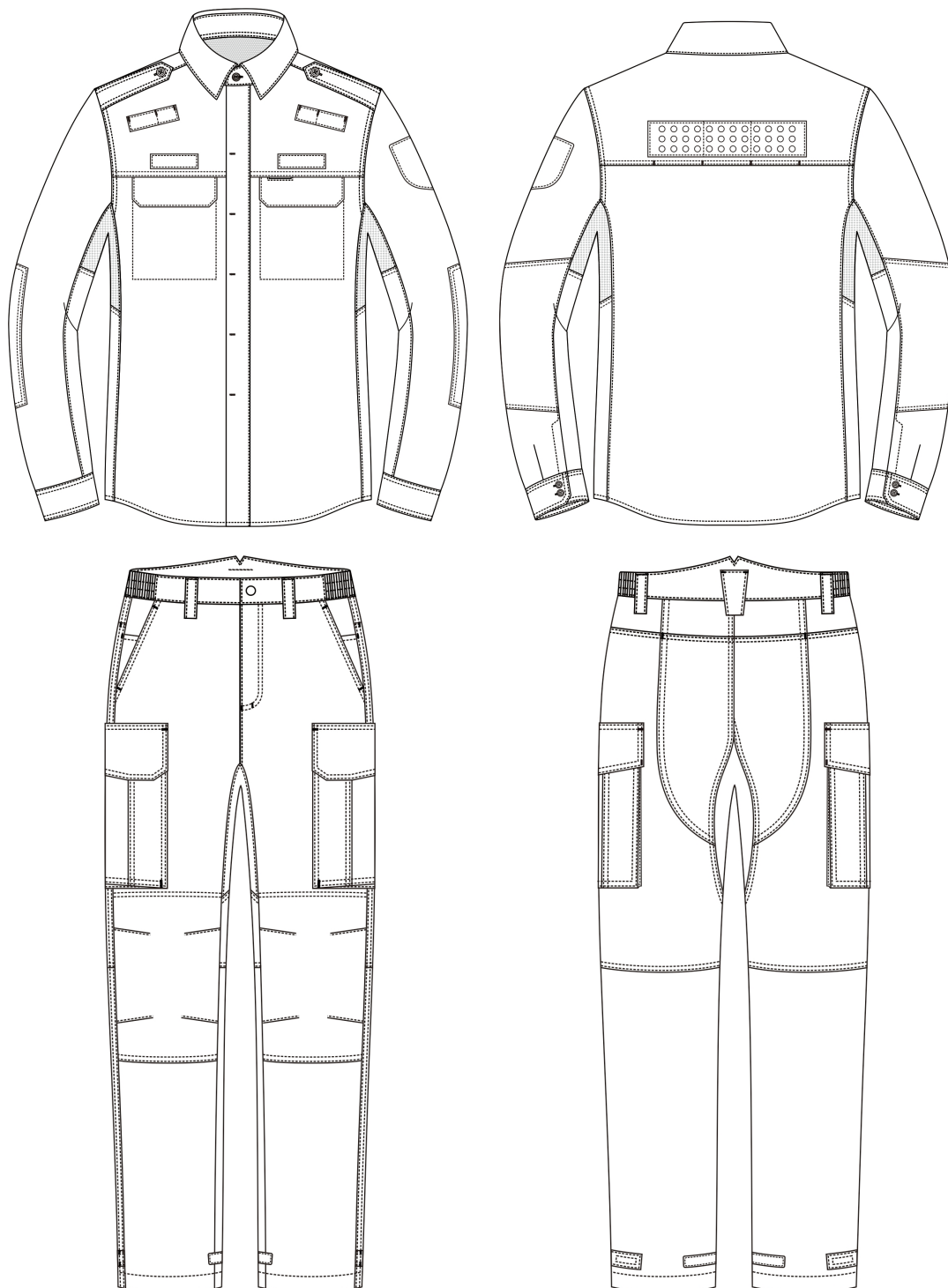


图 1 男夏作训服样式

GA XXXX—XXXX

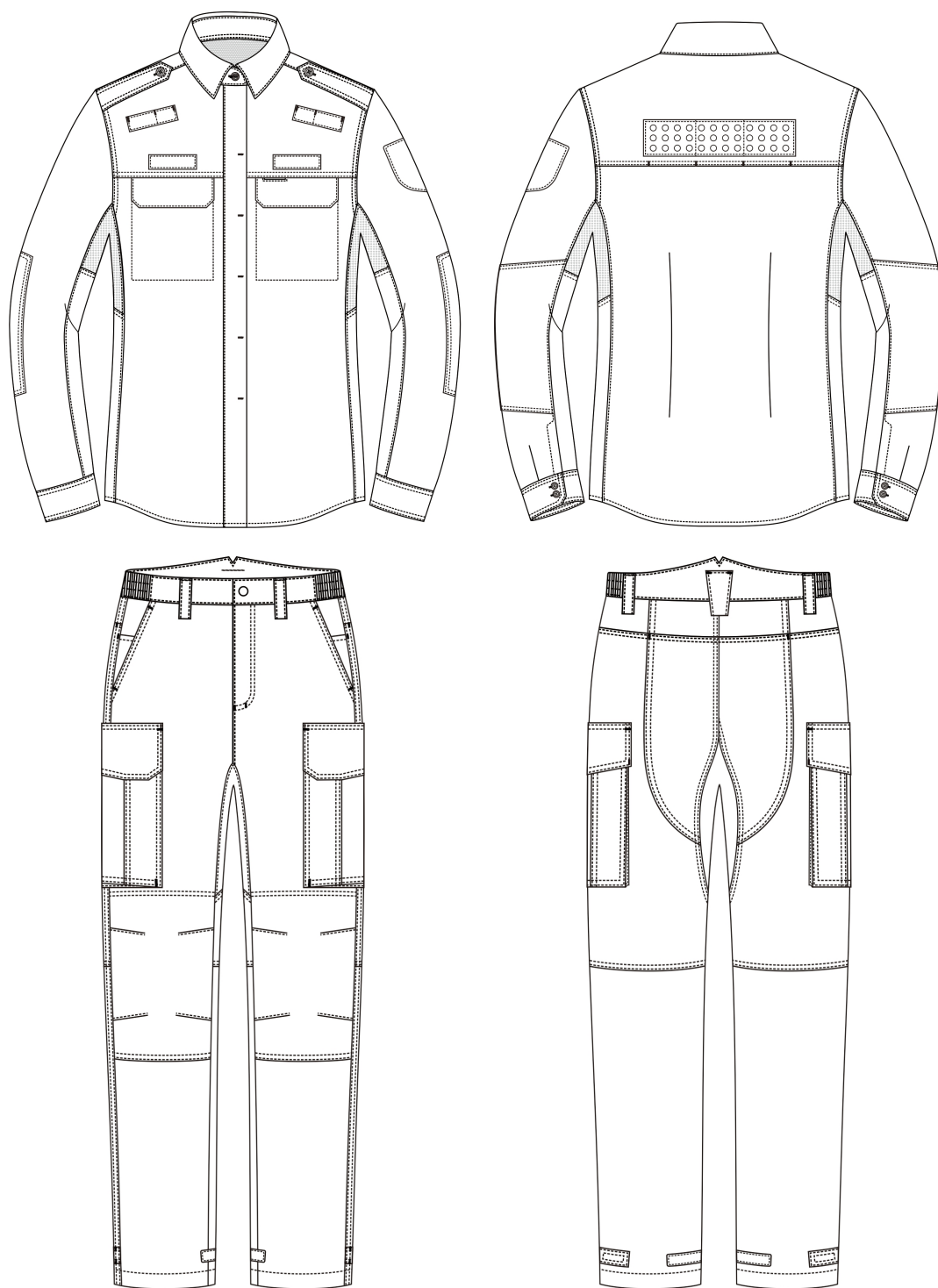


图 2 女夏作训服样式

5.3 号型与规格

- 5.3.1 夏作训服号型系列应符合 GA 250 规定,上衣按不分体型 5·4 号型系列,裤子按不分体型 5·2、5·4号型系列。
- 5.3.2 男夏作训服上衣不分体型中间体的主要部位和通用部件规格尺寸与极限偏差按表1 规定;规格尺寸测量位置按图 3 规定,图中所注数字为表1 中各测量部位编号。
- 5.3.3 男夏作训服裤子常用号型主要部位成品规格尺寸与极限偏差按表2 规定,其他部位规格尺寸与极限偏差按表 3 规定;规格尺寸测量位置按图 4 规定,图中所注数字为表2、表 3 中各测量部位编号。
- 5.3.4 女夏作训服上衣不分体型中间体的主要部位和通用部件规格尺寸与极限偏差按表4 规定;规格尺寸测量位置按图 5 规定,图中所注数字为表4 中各测量部位编号。
- 5.3.5 女夏作训服裤子常用号型主要部位成品规格尺寸与极限偏差按表5 规定,其他部位规格尺寸与极限偏差按表 6 规定;规格尺寸测量位置按图 6 规定,图中所注数字为表5、表 6 中各测量部位编号。
- 5.3.6 夏作训服对称部位、相邻部位规格尺寸正负偏差绝对值之和不应大于该部位极限偏差值。

表 1 男夏作训服上衣规格尺寸与极限偏差

单位为厘米

图号	编号	部位名称	规格尺寸	号分档数值	型分档数值	极限偏差
		上衣号型	175/96	5・4 系列		(±)
3	1	前衣长 ^a	75.0	2.0	—	1.0
	2	前胸宽	39.5	—	—	0.7
	3	胸围 ^a	112.0	—	4.0	2.0
	4	中腰围	107.0	—	4.0	2.0
	5	下摆围	111.0	—	4.0	2.0
	6	第二扣眼距领根	5.0	—	—	0.3
	7	第七扣眼距底边	17.3	0.5	—	0.5
	8	暗门襟宽	3.5	—	—	0.2
	9	里襟折边宽	2.5	—	—	0.2
	10	下摆折边宽	0.6	—	—	0.2
	11	后中长 ^a	75.0	2.0	—	1.0
	12	大肩宽 ^a	46.8	—	1.2	0.7
	13	后背宽	44.8	—	—	0.7
	14	袖长 ^a	62.0	1.5	—	0.7
	15	袖上肥	22.6	—	0.7	0.5
	16	袖头长	25.5	—	0.5	0.5
	17	袖头宽	7.0	—	—	0.3
	18	后过肩中宽	17.5	—	—	0.3
	19	领长	43.0	—	1.0	0.5
	20	座领前宽	2.5	—	—	0.2

表 1 男夏作训服上衣规格尺寸与极限偏差

单位为厘米

图号	编号	部位名称	规格尺寸	号分档数值	型分档数值	极限偏差 (±)
		上衣号型	175/96	5 · 4 系列		
3	21	领尖长	6.0	—	—	0.2
	22	翻领后宽	3.8	—	—	0.2
	23	座领后宽	2.8	—	—	0.2
	24	肩袷长	14.0	—	—	0.3
	25	肩袷前宽	3.2	—	—	0.2
	26	肩袷后宽	4.2	—	—	0.2
	27	胸袋盖长	14.3	—	—	0.2
	28	袋盖中宽	5.2	—	—	0.2
	29	袋盖侧宽	3.8	—	—	0.2
	30	胸袋全长	17.5	—	—	0.3
	31	胸袋下宽	14.9	—	—	0.2
	32	对讲机袷长	9.0	—	—	0.3
	33	对讲机袷宽	3.0	—	—	0.2
胸袋盖长：胸围84及以下为13.3、88~92为13.8、96~104为14.3、108及以上为14.8； 胸袋全长：胸围84及以下为16.5、88~92为17.0、96~104为17.5、108及以上为18.0； 胸袋布下宽：胸围 84 及以下为 13.9、88~92 为 14.4、96~104 为 14.9、108 及以上为 15.4 。						
ª 为主要部位						

表 2 男夏作训服裤子主要部位规格尺寸与极限偏差

单位为厘米

号	型	部位规格与极限偏差						
身高	净腰围	裤长	裤腰围	臀围	横档	中裆	下裆长	脚口肥
165	78	98	78	102.8	33.4	24.5	72.2	20.7
	80		80	104.6	33.9	24.8	71.9	20.9
	82		82	106.4	34.3	25.1	71.6	21.1
	84		84	108.2	34.8	25.4	71.3	21.3
	86		86	110.0	35.2	25.7	71.0	21.5
	88		88	111.8	35.7	26.0	70.7	21.7
	90		90	113.6	36.1	26.3	70.4	21.9
	92		92	115.4	36.6	26.6	70.1	22.1
	94		94	117.2	37.0	26.9	69.8	22.3
	96		96	119.0	37.5	27.2	69.5	22.5
	98		98	120.8	37.9	27.5	69.2	22.7
170	74	101	74	100.0	32.7	23.9	75.3	20.3
	76		76	101.8	33.2	24.2	75.0	20.5
	78		78	103.6	33.6	24.5	74.7	20.7
	80		80	105.4	34.1	24.8	74.4	20.9

表 2 男夏作训服裤子主要部位规格尺寸与极限偏差（续）

单位为厘米

号	型	部位规格与极限偏差						
身高	净腰围	裤长	裤腰围	臀围	横档	中裆	下裆长	脚口肥
170	82	101	82	107.2	34.5	25.1	74.1	21.1
	84		84	109.0	35.0	25.4	73.8	21.3
	86		86	110.8	35.4	25.7	73.5	21.5
	88		88	112.6	35.9	26.0	73.2	21.7
	90		90	114.4	36.3	26.3	72.9	21.9
	92		92	116.2	36.8	26.6	72.6	22.1
	94		94	118.0	37.2	26.9	72.3	22.3
	96		96	119.8	37.7	27.2	72.0	22.5
	98		98	121.6	38.1	27.5	71.7	22.7
	100		100	123.4	38.6	27.8	71.4	22.9
	102		102	125.2	39.0	28.1	71.1	23.1
	104		104	127.0	39.5	28.4	70.8	23.3
175	106		106	128.8	39.9	28.7	70.5	23.5
	74	104	74	100.8	32.9	23.9	77.8	20.3
	76		76	102.6	33.4	24.2	77.5	20.5
	78		78	104.4	33.8	24.5	77.2	20.7
	80		80	106.2	34.3	24.8	76.9	20.9
	82		82	108.0	34.7	25.1	76.6	21.1
	84		84	109.8	35.2	25.4	76.3	21.3
	86		86	111.6	35.6	25.7	76.0	21.5
	88		88	113.4	36.1	26.0	75.7	21.7
	90		90	115.2	36.5	26.3	75.4	21.9
	92		92	117.0	37.0	26.6	75.1	22.1
	94		94	118.8	37.4	26.9	74.8	22.3
	96		96	120.6	37.9	27.2	74.5	22.5
	98		98	122.4	38.3	27.5	74.2	22.7
	100		100	124.2	38.8	27.8	73.9	22.9
	102		102	126.0	39.2	28.1	73.6	23.1
180	104		104	127.8	39.7	28.4	73.3	23.3
	106		106	129.6	40.1	28.7	73.0	23.5
	78	107	78	105.2	34.0	24.5	79.7	20.7
	80		80	107.0	34.5	24.8	79.4	20.9
	82		82	108.8	34.9	25.1	79.1	21.1
	84		84	110.6	35.4	25.4	78.8	21.3
	86		86	112.4	35.8	25.7	78.5	21.5
	88		88	114.2	36.3	26.0	78.2	21.7
	90		90	116.0	36.7	26.3	77.9	21.9
	92		92	117.8	37.2	26.6	77.6	22.1

表2 男夏作训服裤子主要部位规格尺寸与极限偏差（续）

单位为厘米

号	型	部位规格与极限偏差						
身高	净腰围	裤长	裤腰围	臀围	横档	中裆	下裆长	脚口肥
180	94	107	94	119.6	37.6	26.9	77.3	22.3
	96		96	121.4	38.1	27.2	77.0	22.5
	98		98	123.2	38.5	27.5	76.7	22.7
	100		100	125.0	39.0	27.8	76.4	22.9
	102		102	126.8	39.4	28.1	76.1	23.1
	104		104	128.6	39.9	28.4	75.8	23.3
	106		106	130.4	40.3	28.7	75.5	23.5
185	82	110	82	109.6	35.1	25.1	81.6	21.1
	84		84	111.4	35.6	25.4	81.3	21.3
	86		86	113.2	36.0	25.7	81.0	21.5
	88		88	115.0	36.5	26.0	80.7	21.7
	90		90	116.8	36.9	26.3	80.4	21.9
	92		92	118.6	37.4	26.6	80.1	22.1
	94		94	120.4	37.8	26.9	79.8	22.3
	96		96	122.2	38.3	27.2	79.5	22.5
	98		98	124.0	38.7	27.5	79.2	22.7
	100		100	125.8	39.2	27.8	78.9	22.9
	102		102	127.6	39.6	28.1	78.6	23.1
极限偏差(±)		1.5	2.0	2.0	0.7	0.5	1.0	0.3
测量图中编号		1	2	3	4	5	6	7

表 3 男夏作训服裤子其他部位成品号型规格尺寸与极限偏差

单位为厘米

测量图中编号	部位名称	规格尺寸	极限偏差 (±)
8	前腰宽	4.0	0.2
9	后腰宽	6.4	0.2
10	掩襟宽	4.5	0.2
11	小裆长	8.0	0.6
12	裤带袢长	7.0	0.2
13	裤带袢宽	2.0	0.2
14	裤后中袢长	7.0	0.2
15	裤后中袢上宽	5.0	0.2
16	裤后中袢下宽	3.0	0.2
17	斜插袋口长	16.0	0.5
18	斜插袋布长	30.0	0.8
19	后袋口长	腰围 70-78 为 13.0; 80-88 为 13.5; 90-98 为 14.0; 100-108 为 14.5; 110-118 为 15.0; 120 及以上为 15.5	0.3
20	侧贴袋盖长	腰围 82 及以下为 20.5; 84-96 为 21.0; 98 及以上为 21.5	0.3
21	侧贴袋盖前宽	6.5	0.2
22	侧贴袋盖后宽	5.0	0.2
23	侧贴袋全长	腰围 82 及以下为 22.5, 84-96 为 23.0, 98 及以上为 23.5	0.3
24	侧贴袋布长	腰围 82 及以下为 20.5; 84-96 为 21.0; 98 及以上为 21.5	0.2
25	侧贴袋布宽	腰围 82 及以下为 19.5; 84-96 为 20.0; 98 及以上为 20.5	0.3
26	脚口袢长	7.0	0.3
27	脚口袢宽	3.5	0.3

表 4 女夏作训服上衣规格尺寸与极限偏差

单位为厘米

图号	编号	部位名称	规格尺寸	号分档数值	型分档数值	极限偏差
		上衣号型	165/88	5・4 系列		(±)
5	1	前衣长 ^a	68.0	2.0	—	1.0
	2	前胸宽	35.5	—	—	0.7
	3	胸围 ^a	100.0	—	4.0	2.0
	4	中腰围	93.0	—	4.0	2.0
	5	下摆围	104.0	—	4.0	2.0
	6	第二扣眼距领根	5.0	—	—	0.3
	7	第七扣眼距底边	15.4	0.5	—	0.5
	8	暗门襟宽	3.2	—	—	0.2
	9	里襟折边宽	2.5	—	—	0.2
	10	下摆折边宽	0.6	—	—	0.2
	11	后中长 ^a	67.0	2.0	—	1.0
	12	大肩宽 ^a	40.8	—	1.0	0.7
	13	后背宽	38.5	—	—	0.7

表4 女夏作训服上衣规格尺寸与极限偏差（续）

单位为厘米

图号	编号	部位名称	规格尺寸	号分档数值	型分档数值	极限偏差
		上衣号型	165/88	5・4 系列		(±)
5	14	袖长 ^a	57.5	1.5	—	0.7
	15	袖上肥	19.7	—	0.7	0.5
	16	袖头长	23.5	—	0.5	0.5
	17	袖头宽	6.0	—	—	0.3
	18	后过肩中宽	16.5	—	—	0.3
	19	领长	36.0	—	1.0	0.5
	20	座领前宽	2.3	—	—	0.2
	21	领尖长	5.6	—	—	0.2
	22	翻领后宽	3.6	—	—	0.2
	23	座领后宽	2.6	—	—	0.2
	24	肩袷长	12.5	—	—	0.3
	25	肩袷前宽	3.2	—	—	0.2
	26	肩袷后宽	4.2	—	—	0.2
	27	胸袋盖长	12.5	—	—	0.2
	28	袋盖中宽	4.8	—	—	0.2
	29	袋盖侧宽	3.4	—	—	0.2
	30	胸袋全长	15.0	—	—	0.3
	31	胸袋下宽	13.0	—	—	0.2
	32	对讲机袷长	9.0	—	—	0.3
	33	对讲机袷宽	3.0	—	—	0.2
胸袋盖长：胸围 84 及以下为 12.0、88~92 为 12.5、96~104 为 13.0、108 及以上为 13.5； 胸袋全长：胸围 84 及以下为 14.5、88~92 为 15.0、96~104 为 15.5、108 及以上为 16.0； 胸袋布下宽：胸围 84 及以下为 12.5、88~92 为 13.0、96~104 为 13.5、108 及以上为 14.0。						
^a 为主要部位						

表5 女夏作训服裤子主要部位规格尺寸与极限偏差

单位为厘米

号	型	部位规格与极限偏差						
		裤长	裤腰围	臀围	横档	中裆	下裆长	脚口肥
155	66	97	66	94.4	30.4	23.4	70.2	19.7
	68		68	96.2	30.9	23.7	69.9	19.9
	70		70	98.0	31.3	24.0	69.6	20.1
	72		72	99.8	31.8	24.3	69.3	20.3
	74		74	101.6	32.2	24.6	69.0	20.5
	76		76	103.4	32.7	24.9	68.7	20.7
	78		78	105.2	33.1	25.2	68.4	20.9
	80		80	107.0	33.6	25.5	68.1	21.1
	82		82	108.8	34.0	25.8	67.8	21.3

表5 女夏作训服裤子主要部位规格尺寸与极限偏差（续）

单位为厘米

号	型	部位规格与极限偏差						
身高	净腰围	裤长	裤腰围	臀围	横档	中裆	下裆长	脚口肥
160	62	100	62	91.6	29.7	22.8	73.3	19.3
	64		64	93.4	30.2	23.1	73.0	19.5
	66		66	95.2	30.6	23.4	72.7	19.7
	68		68	97.0	31.1	23.7	72.4	19.9
	70		70	98.8	31.5	24.0	72.1	20.1
	72		72	100.6	32.0	24.3	71.8	20.3
	74		74	102.4	32.4	24.6	71.5	20.5
	76		76	104.2	32.9	24.9	71.2	20.7
	78		78	106.0	33.3	25.2	70.9	20.9
	80		80	107.8	33.8	25.5	70.6	21.1
	82		82	109.6	34.2	25.8	70.3	21.3
	84		84	111.4	34.7	26.1	70.0	21.5
	86		86	113.2	35.1	26.4	69.7	21.7
	88		88	115.0	35.6	26.7	69.4	21.9
	90		90	116.8	36.0	27.0	69.1	22.1
165	62	103	62	92.4	29.9	22.8	75.8	19.3
	64		64	94.2	30.4	23.1	75.5	19.5
	66		66	96.0	30.8	23.4	75.2	19.7
	68		68	97.8	31.3	23.7	74.9	19.9
	70		70	99.6	31.7	24.0	74.6	20.1
	72		72	101.4	32.2	24.3	74.3	20.3
	74		74	103.2	32.6	24.6	74.0	20.5
	76		76	105.0	33.1	24.9	73.7	20.7
	78		78	106.8	33.5	25.2	73.4	20.9
	80		80	108.6	34.0	25.5	73.1	21.1
	82		82	110.4	34.4	25.8	72.8	21.3
	84		84	112.2	34.9	26.1	72.5	21.5
	86		86	114.0	35.3	26.4	72.2	21.7
	88		88	115.8	35.8	26.7	71.9	21.9
	90		90	117.6	36.2	27.0	71.6	22.1
170	92		92	119.4	36.7	27.3	71.3	22.3
	94		94	121.2	37.1	27.6	71.0	22.5
	66	106	66	96.8	31.0	23.4	77.7	19.7
	68		68	98.6	31.5	23.7	77.4	19.9
	70		70	100.4	31.9	24.0	77.1	20.1
	72		72	102.2	32.4	24.3	76.8	20.3
	74		74	104.0	32.8	24.6	76.5	20.5

表 5 女夏作训服裤子主要部位规格尺寸与极限偏差（续）

单位为厘米

号	型	部位规格与极限偏差						
身高	净腰围	裤长	裤腰围	臀围	横档	中裆	下裆长	脚口肥
170	76	106	76	105.8	33.3	24.9	76.2	20.7
	78		78	107.6	33.7	25.2	75.9	20.9
	80		80	109.4	34.2	25.5	75.6	21.1
	82		82	111.2	34.6	25.8	75.3	21.3
	84		84	113.0	35.1	26.1	75.0	21.5
	86		86	114.8	35.5	26.4	74.7	21.7
	88		88	116.6	36.0	26.7	74.4	21.9
	90		90	118.4	36.4	27.0	74.1	22.1
175	74	109	74	104.8	33.0	24.6	79.0	20.5
	76		76	106.6	33.5	24.9	78.7	20.7
	78		78	108.4	33.9	25.2	78.4	20.9
	80		80	110.2	34.4	25.5	78.1	21.1
	82		82	112.0	34.8	25.8	77.8	21.3
极限偏差(±)		1.5	2.0	2.0	0.7	0.5	1.0	0.3
测量图中编号		1	2	3	4	5	6	7

表 6 女夏作训服裤子其他部位成品号型规格尺寸与极限偏差

单位为厘米

测量图中编号	部位名称	规格尺寸	极限偏差 (±)
8	前腰宽	4.0	0.2
9	后腰宽	6.4	0.2
10	掩襟宽	4.2	0.2
11	小裆长	9.0	0.6
12	裤带袷长	7.0	0.2
13	裤带袷宽	2.0	0.2
14	裤后中袷长	7.0	0.2
15	裤后中袷上宽	5.0	0.2
16	裤后中袷下宽	3.0	0.2
17	斜插袋口长	15.0	0.5
18	斜插袋布长	30	0.8
19	后袋口长	腰围 62-68 为 12.0; 70-78 为 12.5; 80-88 为 13.0; 90-98 为 13.5; 100 及以上为 14.0	0.3
20	侧贴袋盖长	腰围 72 及以下为 19.0; 74-84 为 19.5; 86 及以上为 20.0	0.3
21	侧贴袋盖前宽	6.5	0.2
22	侧贴袋盖后宽	5.0	0.2
23	侧贴袋全长	腰围 72 及以下为 21.0; 74-84 为 21.5; 86 及以上为 22.0	0.3
24	侧贴袋布长	腰围 72 及以下为 19; 74-84 为 19.5; 86 及以上为 20.0	0.2
25	侧贴袋布宽	腰围 72 及以下为 18.0; 74-84 为 18.5; 86 及以上为 19.0	0.3
26	脚口袷长	7.0	0.3
27	脚口袷宽	3.5	0.3

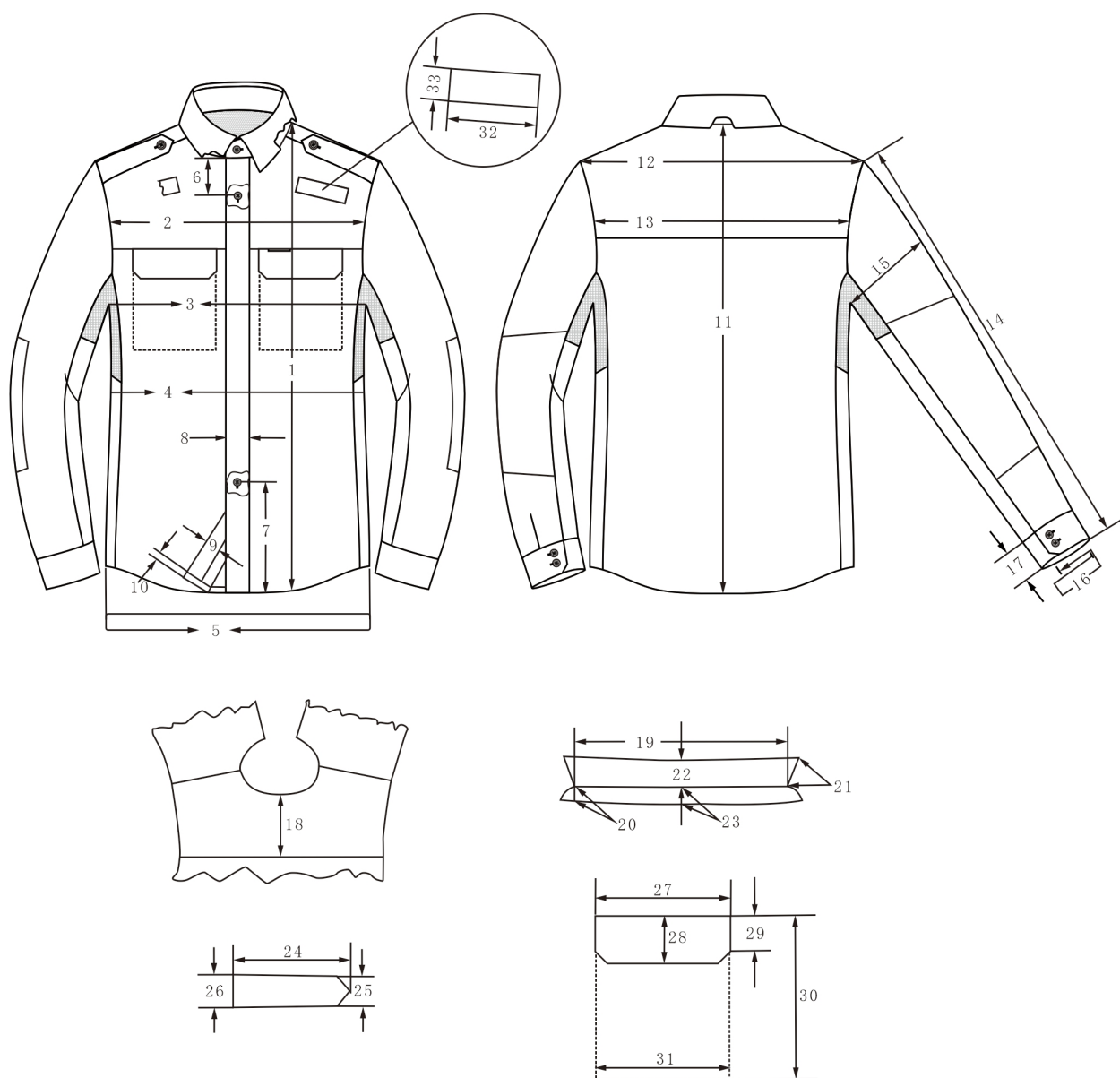


图3 男夏作训服成品尺寸测量图

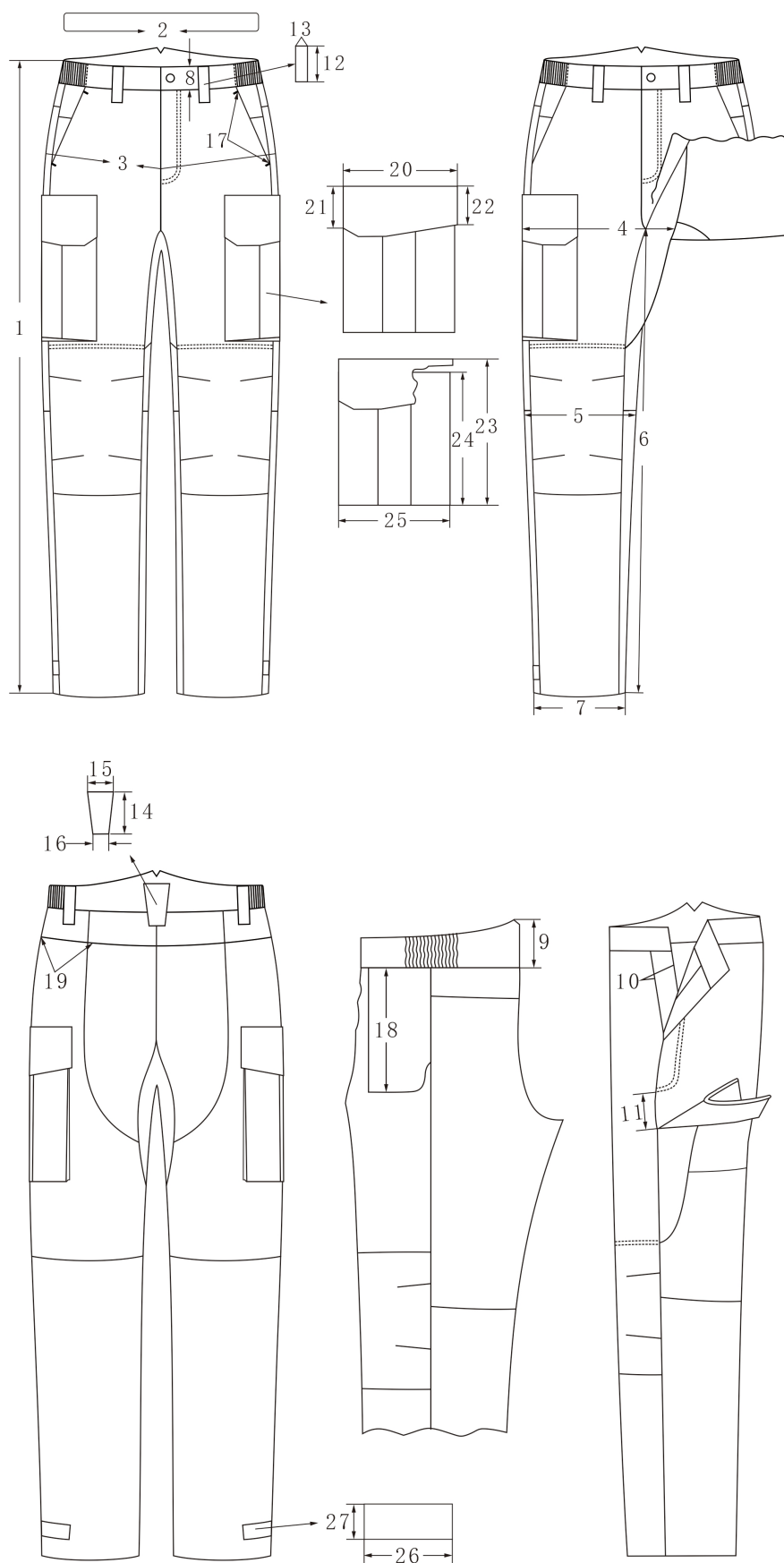


图4 男夏作训服裤子成品尺寸测量图

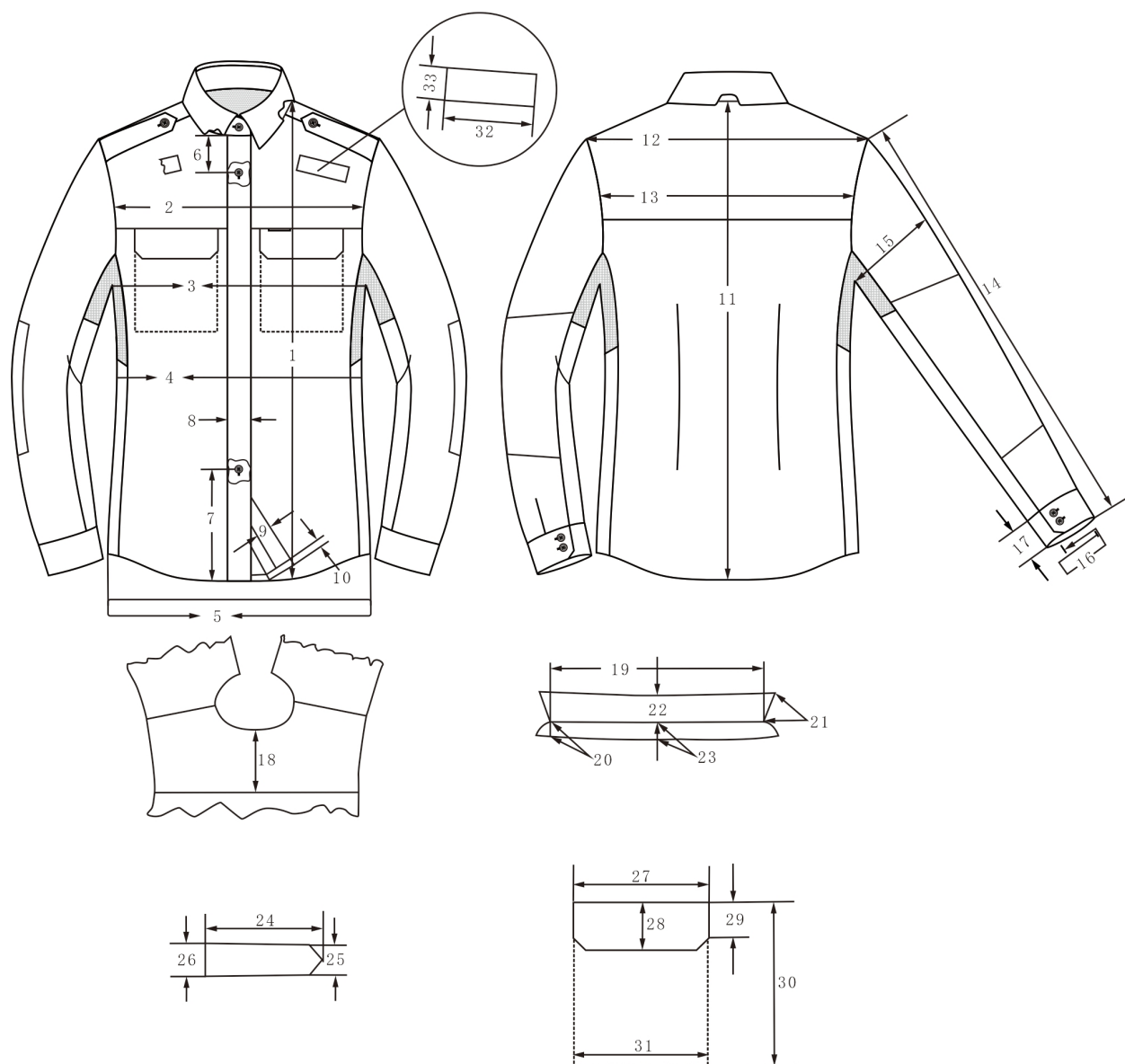


图 5 女夏作训服成品尺寸测量图

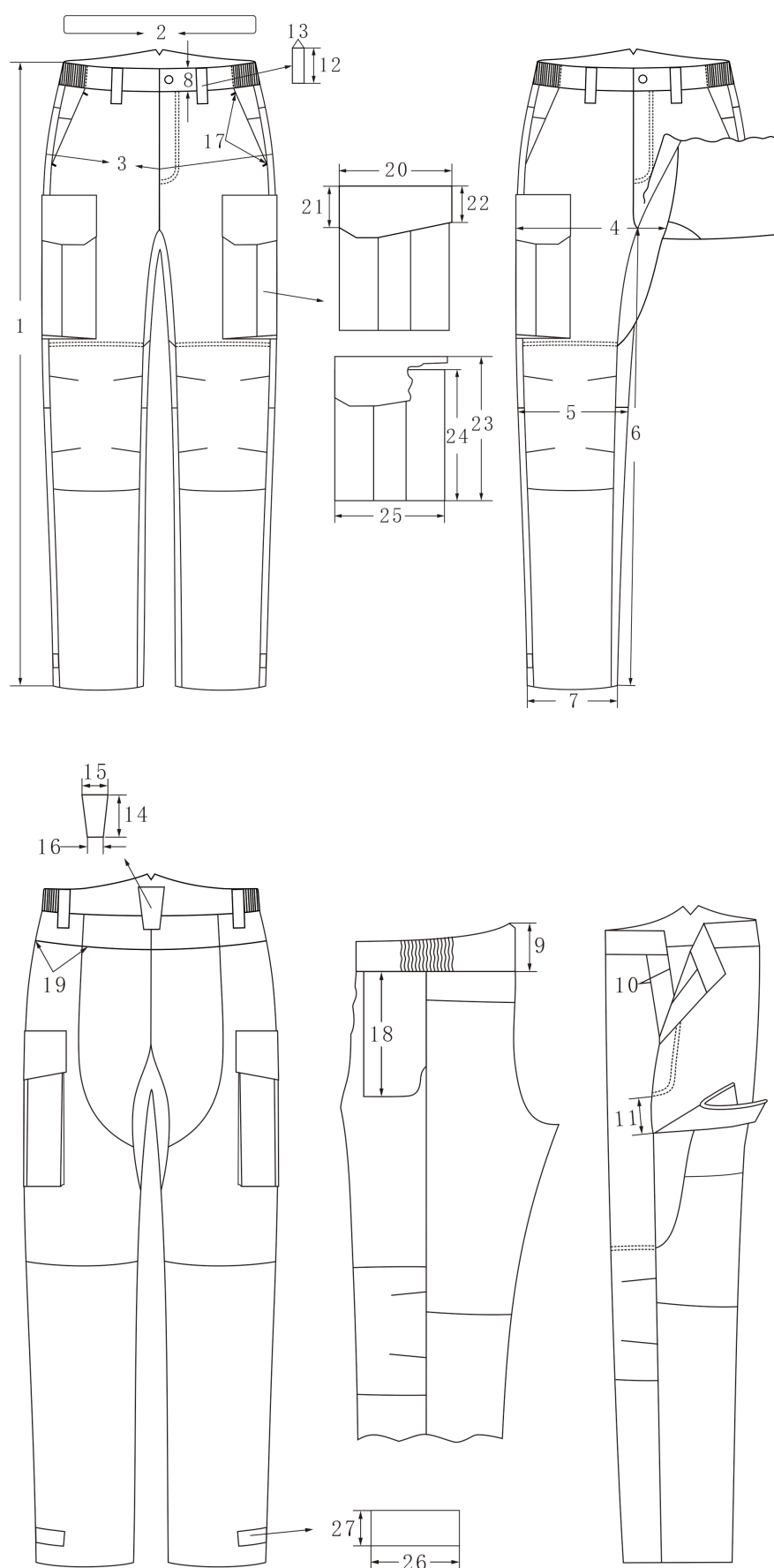


图 6 女夏作训服裤子成品尺寸测量图

5.4 颜色及色泽偏差范围

- 5.4.1 产品各部位颜色应符合表 7 规定。
- 5.4.2 产品各部位材料颜色与材料标样对比，面料及产品表面部位材料颜色色差应大于等于 4 级；非表面部位材料颜色色差应大于等于 3-4 级；暗藏部位材料颜色色差应大于等于 3 级。缝纫线、锁钉线、拉链颜色不应浅于缝合部位。
- 5.4.3 产品相同材料表面部位颜色应一致；产品相同材料非表面部位、部件对比色差应大于等于 3-4 级；产品相同材料非表面部位与表面部位对比，色差应大于等于 3-4 级。
- 5.4.4 每批次产品表面颜色互差应大于等于 4 级，非表面部位颜色互差应大于等于 3-4 级。
- 5.5 材料
- 5.5.1 材料外观风格及手感应符合材料标样。
- 5.5.2 材料规格要求及用途应符合表 7 规定。

表 7 材料规格要求及用途

材料名称		颜色	规格	要求	用途
棉聚酯纬弹斜纹布		藏蓝色	58%新疆棉，42%复合聚酯弹性纤维 单位面积质量：160g/m ²	GA XXXX	上衣面料、翻领面里、座领面里、胸袋盖面里、胸袋布、胸袋口贴条、护肘贴布、袖头面里、对讲机袷、肩袷； 裤子面料、裤腰、裤后腰翘、裤后护臀、裤底裆布、裤掩襟、裤门襟里、裤斜插袋垫布、裤斜插袋口贴边、裤斜插贴袋、裤侧袋盖面里、裤侧袋布、裤侧袋墙、裤带袷、裤脚口袷
涤纶网眼布		藏蓝色	100%聚酯纤维 单位面积质量：60g/m ²	附录 A	前、后过肩里
单向导湿双面薄针织布		藏蓝色	100%聚酯纤维 单位面积质量：140g/m ²	附录 B	腋下片
涤棉平布		藏蓝色	涤 80%棉 20%，13tex/13tex	GA 358	裤前插袋布、裤后袋布
粘 合 衬	C1113-148	—	28tex×28tex（21s×21s） HDPE 粉点	GA 740	领面、座领里、胸袋盖面、肩袷面、对讲机袷面
	T2137-036	藏蓝色	经纱 30dtex/24f 纬纱 30dtex/24f，PA+PES 双点		门襟面、胸袋口贴条、裤腰里（松紧处不粘）、裤掩襟、裤门襟里、裤贴袋盖面、裤斜插袋口垫衬、后中裤带袷
	TC2137-090	藏蓝色	14.5tex×14.5tex（40S×40S），PA+PES 双点		袖头面、裤腰面（松紧处不粘）
涤纶缝纫线		藏蓝色	11.8tex×3	GB/T 6836	裤子缝纫、锁眼、打结、钉扣、钉裤产品名称标志
			11.8tex×2		上衣缝纫线、环缝、打结、钉上衣产品名称标志
加筋无纺衬条		—	宽：10mm	—	裤斜插贴袋口牵条
			宽：15mm		裤后袋口牵条
双面热熔胶		—	厚：0.15mm	—	袖衩
粘扣带		藏蓝色	宽：15mm	GA 732	胸袋、裤后袋口
			宽：25mm		裤贴袋、脚口
胸徽底托		藏蓝色	长：67mm 宽：22mm	按标样	右胸
号牌底托			长：67mm 宽：22mm		左胸
臂章底托			高：98mm 宽：75mm		左袖
矩形标识底托（打孔）			男长：265mm 宽：60mm 女长：250mm 宽：60mm		后背

表 7 材料规格要求及用途（续）

材料名称	颜色	规格	要求	用途
辅警臂章(粘贴式)	—	高: 103mm, 宽: 80mm	GA XXXX	左袖标识
矩形标识(粘贴式)	—	男长: 270mm, 宽: 65mm 女长: 255mm, 宽: 65mm	附录 C	后背标识
不饱和聚酯树脂纽扣	藏蓝色	φ 13mm	GA 731	领口、门襟、袖头
		φ 15mm		肩袷扣
四件扣裤钩	黑色	φ 15mm	GA 730	腰头
防滑带	—	宽: 20mm	按标样	裤腰里
涤纶松紧带	黑色	宽: 2.0cm	FZ/T 63006-2019 一等品	裤侧袋袋口
		宽: 3.5cm		裤腰调节
反装尼龙编织闭尾拉链	藏蓝色	3 号	GA 729	裤门襟
产品标志	—	60mm × 40mm	按标样	上衣
产品名称标志		60mm × 20mm		裤子
维护标志		50mm × 70mm		裤子
号型标志		18mm × 30mm		裤子

5.6 裁片纱向

裁片纱向应符合表 8 规定。

表 8 裁片纱向

单位为厘米

类别	裁片名称	纱向		允斜极限
上衣面	前身	经	前门襟边顺经纱	—
	后片	经	背中line顺经纱	—
	身侧片	经	—	—
	前过肩	经	前门襟边顺经纱	—
	后过肩面	纬	下口与纬纱平	—
	袖片	经	左右对称	经袖中线为准 1.0
	袖侧片	经	—	—
	翻领面	经	—	—
	翻领里	经	—	—
	座领面	经	—	以上口为准 1.0
	座领里	经	—	以上口为准 1.5
	门襟	经	—	—
	护肘贴布	经	—	1.0
	肩袷面	经	一侧顺经纱	—
	肩袷里	经	—	以中心线为准 2.0
	胸袋盖面	纬	前侧顺经纱	—
	胸袋盖里	纬	—	3.0
	胸袋布	经	前侧顺经纱	—

表 8 裁片纱向（续）

单位为厘米

类别	裁片名称	纱向		允斜极限
	胸袋口贴条	经	—	—
上衣面	袖头面	经	—	1.0
	袖头里	经	—	1.5
	对讲机袷	经	—	—
裤子面	前身上、下片	经	—	以裤中线为准，脚口向侧缝 1.0
	后身上、下片	经	—	以裤中线为准，脚口向侧缝 1.0
	护臀布	经	—	1.0
	后腰翘	纬	—	1.0
	底裆布	纬	—	以中心线为准 1.0
	裤腰面、里	经	—	1.0
	掩襟	经	—	2.0
	门襟里	经	—	2.0
	斜插袋垫布	经	—	1.0
	斜插袋口贴边	经	—	1.0
	斜插贴袋	经	—	1.0
	侧袋盖面、里	纬	上口与纬纱平	1.0
	侧袋布	经	—	2.0
	侧袋墙	经	—	1.0
	裤带袷	经	—	1.0
	脚口袷	经	—	1.0
上衣网眼布	后过肩里	纬	下口与纬纱平	—
	前过肩里	经	前门襟边顺经纱	—
上衣单向导湿 双面薄针织布	腋下片	经	—	—
口袋布	裤后袋布	经	—	1.0
	裤前袋布	经	—	1.0
上衣衬	翻领衬	斜	—	40°~50°
	座领衬	斜	—	40°~50°
	肩袷衬	经	—	1.0
	袋盖衬	纬	—	2.0
	胸袋口贴条衬	经	—	—
	袖头衬	经	—	袖口顺经纱 1.0
	门襟面衬	经	—	—
	对讲机袷面衬	经	—	—
裤子衬	裤腰面、里	经	—	1.0
	门襟里	经	—	—

表 8 裁片纱向（续）

单位为厘米

类别	裁片名称	纱向		允斜极限
	掩襟面	经	—	—
	斜插袋口垫衬	经	—	1.0
裤子衬	侧贴袋盖	纬	—	2.0
	后中裤带袷	经	—	1.0
	斜插贴袋口牵条	经	—	—
	后袋口牵条	经	—	—
注：裁片纱向中“经”表示裁片长度方向顺经纱，裁片纱向中“纬”表示裁片长度方向顺纬纱				

5.7 敷衬

5.7.1 粘合衬粘合位置准确，粘衬平服，无起泡，无渗胶，不起皱。

5.7.2 敷衬要求应符合表 9 规定。

表 9 敷衬要求

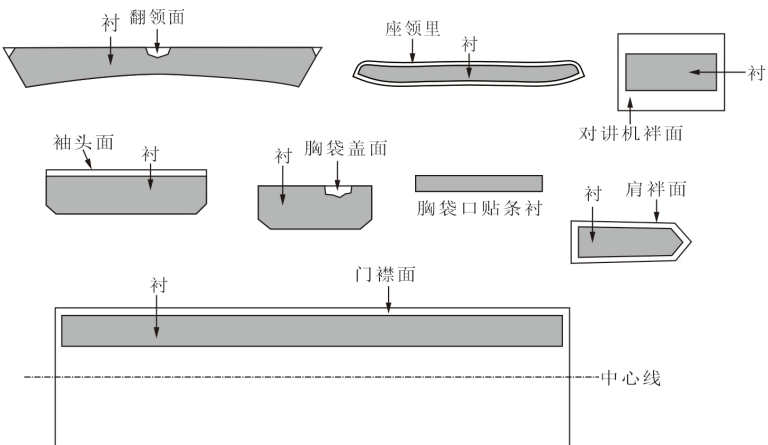
类别	敷衬要求	图示
翻领面、胸袋盖面、胸袋口贴条、座领里、肩袷面、对讲机袷面、门襟面、袖头面	按图示敷衬 翻领面敷满衬一层,领尖打斜角; 胸袋盖面、胸袋口贴条敷满衬一层; 座领里、肩袷面、对讲机袷面、门襟面敷净衬一层; 袖头面上口净衬。	

表 9 敷衬要求

类别	敷衬要求	图示
裤腰面、里（松紧带除外）、门襟里、掩襟面、侧贴袋盖面、后中裤带祥面	裤腰面、里（松紧带除外）、门襟里、掩襟面、侧贴袋盖面、后中裤带祥面按图示敷衬一层；斜插袋口敷牵条衬一层；斜插贴袋口、后袋口敷加筋无纺衬条一层。	

5.8 缝制

5.8.1 针距及线迹

5.8.1.1 各种缝纫针距及线迹应符合表 10规定。

表10 缝纫针距及线迹要求

项 目		针 距	质量要求
平缝	明线	12 针/3cm ~ 14 针/3cm	缝纫线路顺直，规整，首尾回针，定位准确，结合牢固；线迹针脚整齐，针距均匀，松紧适宜
	暗线	11 针/3cm ~ 13 针/3cm	
链 式		12 针/3cm ~ 14 针/3cm	不允许接线，留尾线不小于 1.5cm
上衣环缝		16 针/3cm ~ 18 针/3cm	切边宽不大于 0.2cm，环缝宽不小于 0.4cm
裤子环缝		9 针/3cm ~ 11 针/3cm	
套 结		36 针/结	结长按工艺要求，宽度 0.10cm ~ 0.15cm，偏斜限 0.05cm，每套限 2 处
打 结		28 针/结	结长按工艺要求，线迹重合规整
锁眼	1.5cm 直眼	不少于 36 针/眼	尾结线头不小于 0.3cm，毛纱清剪，扣眼美观，规整，牢固，不偏歪
	1.7cm 直眼		
钉扣	四眼扣	不少于 6 根线/眼	正面留余量 0.1cm ~ 0.15cm，反面可留尾线 0.5cm ~ 1.0cm

5.8.1.2 明线距边宽窄一致。表面距边 0.2cm 以上明线极限偏差 $\pm 0.1\text{cm}$ ，其他部位明线距边极限偏差 $\pm 0.2\text{cm}$ 。正负偏差不应在一条线上或相邻部位、对称部位并存。表面明线上炕线不应下炕，下炕线不应上炕，非表面明线允许上、下炕限一处，限 3cm。

5.8.1.3 开断线：环缝、各种明线、承受拉力部位缝合、锁眼、钉扣不应开断线。不承受拉力的部位每件限两处，每处限 1 针。

5.8.1.4 跳线：明线不应跳线，链式缝合跳线限两处，应用单针机补扎。平缝、三线环缝 30cm 长

度限一处，每处限 1 针。

5.8.1.5 生产设备参照附录 D 规定执行。

5.8.2 缝纫

缝头均匀，宽窄一致，0.6cm 以下缝头 $\pm 0.1\text{cm}$ ，0.7cm 以上缝头 $\pm 0.2\text{cm}$ 。缝纫要求应符合表 11 规定。

表 11 缝纫要求

单位为厘米

部位名称		缝头	线迹	明线距边	要求	质量要求
领子	钩压翻领	0.6	明、暗线各一道	0.1	齐子口	领子面里平服，松紧适宜，翻领后端不露底领；左右领角大小对称一致，不反翘，左右对比，走形互差限 0.2；绱领偏限 0.4
	扎座领里下口线	1.0	明线一道	0.6	正面扎线	
	领结合	0.6	明、暗线各一道	0.1	反面上炕 0.1~0.2	
	绱领子	0.7	明、暗线各一道	0.1	反面上炕 0.1~0.2	
胸袋	收胸省（女）	—	暗线一道	—	胸袋口居中，缝头向后身倒	左右袋高低、前后对称，互差限 0.3；袋盖服帖不反翘，袋盖、袋布走形限 0.2，互差限 0.2；袋盖距门襟左右互差限 0.4
	扎袋口粘扣带	—	明线两周	0.2	袋盖里距两端 0.8 ± 0.1 、距下口 1.0 ± 0.1 钉圈面带各一个、不钉透袋盖面，与袋盖圈面带对正在大身上钉粘扣带勾面带，粘扣带长 2.0 ± 0.2 ，修圆角，首尾重合回针三道，回针长度 1.0~1.5	
胸袋	钩压袋盖	0.6	明、暗线各一道	0.1	齐子口。左袋盖上口留插笔孔，距前端 1.2 ± 0.2 钩净，压 0.1 明线一道，长 3.5 ± 0.2 ，拐扎至上口缝头	
	绱袋盖	—	扎线一道	—	位置按标印	
	绱袋口贴条	0.5	暗线一道 明线两道	第一道 0.1 第二道 0.7	齐袋口，贴条缝头折净，贴条宽 1.0 ± 0.1 ，两端拐扎向下 0.5	
	绱袋布	1.0	明线一道	0.5	位置按标印，缝头折净，绱在前身反面	
对讲机袷	扎对讲机袷	0.8	明、暗线各一道	0.15	两端扣净、劈缝居中	位置准确，左右对称
	绱对讲机袷	—	明线各一道 套结机套结	0.15	左、右前身位置按标印，两端各扎线一道，靠袖窿一侧留孔长 5.0 再扎线一道，扎透前过肩里，扎线上端顺明线齐上口用套结机打结，共三个，结长 1.0	
肩袷	钩压肩袷	0.8	暗线一道 明线两道	第一道 0.1 第二道 0.7	不反吐	肩袷应平服，肩袷位置偏差限 ± 0.2 ，肩袷长短互差限 0.4
	绱肩袷	0.8	扎线一道	—	肩袷前侧距肩缝 1.6，前尖对肩缝后移 0.5	
前后身	钉胸徽、号牌粘扣带环面	—	明线两周	0.2	袋盖长居中，齐前过肩缝第二道明线 0.4 为粘扣带下沿，扎透网眼布	前身：前门襟、里襟顺直、平服；门襟长于里襟大于或等于 0.4；胸徽、号牌底托平整，端正； 后身：背部平服挺直，贴身上不吊，后领窝不起臃；
	收腰省（女）	—	扎线各一道	—	后身腰省两端收尖，缝头倒向腰缝	
	钉后背矩形标识底托	—	明线两周	0.2	后过肩宽居中距结合缝 1.5 ± 0.2 ，底托透气孔均分三等份扎线各一道，扎线齐底托宽，首尾重合回针三道，回针长度 1.0~1.5，不扎透	

表 11 缝纫要求 (续)

单位为厘米

部位名称		缝头	线迹	明线距边	要求	质量要求
					网眼布	肩部：肩部饱满，肩缝顺直不后甩，左右对称，肩缝长短互差限 0.4
	前过肩与身结合	1.0	暗线一道 明线两道	第一道 0.1 第二道 0.7	夹绱袋盖、袋布，明线扎在前过肩上，反面扎透网眼布	
	扎后过肩下口	0.7	明线两道	第一道 0.1 第二道 0.7	缝头折净，折边宽 0.8±0.1	
	后身与网眼布结合	网眼布 1.6	明线两道	第一道 0.1 第二道 0.7	包缝，先压 0.7 明线正面不扎透网眼布，再压 0.1 明线正面扎透网眼布，明线压在后身上	
	后过肩与身结合	—	明线一道	0.1	后过肩下口位置按标印五等分，两侧与后身扎线固定，扎线与后过肩第一道明线重叠，其余三等分为通气口	
	后通气口打结	—	套结机套结	—	通气口两侧齐第一道明线向上打竖结，结长齐明线宽，共 4 个结	
	合压肩缝	1.0	明、暗线各一道	0.1	反面上炕，明线扎在后过肩上，反面扎透网眼布	
	门襟与身结合	1.0	明、暗线各一道	0.1	夹绱前身，前身缝头贴近门襟缝头，暗牌比门襟缩进 0.1，男左女右，反面不扎透暗牌面	
	打门襟套结	—	套结机套结	—	距门襟止口 0.5，两扣眼居中打横套结各一个，结长 0.6，共五个	
	扎里襟折边明线	0.8	明线一道	0.1	缝头折净，男右、女左	
结合	腋下针织布与身侧片、袖侧片结合	针织布 1.6	扎线一道 明线一道	0.1	包缝，明线反面扎住针织布	结合处左右对称，高低互差限 0.3；下摆：宽窄均匀、无打绌，顺直
	侧片与前身结合	1.0	暗线一道 环缝一道 明线一道	0.1	明线压在腋下片上，缝头倒向腋下片，缝合后两层一起环缝，可用链式线迹	
	侧片与后身结合	1.0	暗线一道 环缝一道 明线一道	0.1	明线压在后身上，压至袖口开衩处，缝头倒向后身，缝合后两层一起环缝，可用链式线迹	
	扎底边折边明线	0.5	明线一道	0.1	缝头折净	
袖子	绱臂章底托	—	明线两周	0.2	左袖山头向下男 7.0±0.3 女 6.0±0.3，首尾回针重合不少于 2.0	臂章底托平整，端正
	绱护肘贴布	1.0	明线两道	第一道 0.1 第二道 0.7	位置按标印，缝头扣净	绱袖圆顺，吃势均匀，两袖前后、长短一致，无起吊、外翻；袖长互差限 0.5，袖头宽窄一致，袖头长左右对比互差大于或等于 0.3
	绱袖子	1.0	暗线一道 环缝一道	—	连肩袷扎住，缝合后两层一起环缝，可用链式线迹	
	压袖窿明线	—	明线两道	第一道 0.1 第二道 0.7	明线压在身上，不压住肩袷	
	扎袖头面里口线	1.2	明线一道	1.0	不扎透袖头里	
	钩压袖头	0.8	暗线一道 明线两道	第一道 0.1 第二道 0.7	子口不反吐	
	扎大袖袖衩	—	明线一道	2.0	袖衩连口对折，里口环缝，明线上	

表 11 缝纫要求（续）

单位为厘米

部位名称		缝头	线迹	明线距边	要求	质量要求
					端拐扎,反面扎透袖衩里,回针三~五道,回针长齐明线宽,内压双面热熔胶	
	扎小袖袖衩	0.5	明线一道	0.1	缝头折净,折边宽 0.7±0.1	
	夹绉袖头	0.8	明线一道	0.1	按标印袖口打活褶一个,面褶向后倒,反面上炕 0.1~0.2	
裤子环缝	门襟里、掩襟、小裆、裆衩拼接、裤侧缝、下裆、后裆、后腰翘拼接、后腰翘口袋拼接、斜插袋口贴边、斜插袋口垫布、斜插贴袋布	—	三线环缝	—	门襟里里口环缝;掩襟外口两层一起环缝;裆衩拼接、裤侧缝、下裆缝、后裆缝后腰翘拼接、后腰翘口袋拼接两层一起环缝;斜插袋口贴边里口环缝;斜插袋口垫布下口;斜插袋口垫布与斜插贴袋布结合后里口两层一起环缝;斜插贴袋布上口环缝;左小裆环缝超过小裆结 3.0~5.0	环缝宽窄一致,切边均匀,松紧适宜
裤中缝、侧袋	扎斜插贴袋口明线	1.5	明线一道	1.0	—	斜插袋左右对称,袋口平顺,袋位高低互差限 0.3;袋布平整,大小互差限 0.5
	绱斜插贴袋布	—	扎线一道	—	按标印结合后,与袋口垫布一起环缝	
	绱斜插袋口垫布、斜插贴袋布	—	扎线一道	0.5	下端顺斜插贴袋布里口拐扎	
	打斜插贴袋口结	—	套结机套结	—	袋口前端齐袋口打竖结一个,袋口后端齐袋口顺侧缝 0.1 明线打竖结一个,结长 1.0	
	绱斜插袋口贴边	1.0	暗线一道 明线两道	第一道 0.1 第二道 0.7	面吐 0.1	
裤中缝、侧袋	压斜插袋口贴边里口线	—	扎线一道	0.5	—	
	钩压袋布	0.6	明、暗线各一道	0.5	面吐 0.1	
	打袋口结	—	套结机套结	—	上结距腰下口 1.0,下结按袋口尺寸,横结,结长齐袋口明线	
	收裤前身上片省	—	明、暗线各一道	0.1	按标印里口收尖,首尾回针,缝头中间倒	结合处左右对称,高低互差限 0.3
	收裤前身上片省	—	暗线各一道	—	按标印里口收尖,首尾回针,缝头上下倒	
	前身上、下片结合	1.0	明线各两道	第一道 0.1 第二道 0.7	位置按标印,缝头扣净,上片搭在下片上	
	收后腰翘省	1.0	暗线一道 明线两道	第一道 0.1 第二道 0.7	按标印下端收尖,首尾回针,缝头倒向后中,明线压在后中片上	后翘拼接位置准确,左右对称,高
	后腰翘侧片与后袋布结合	1.0	暗线一道 环缝一道 明线一道	0.1	明线压在袋布上,缝头向下倒,缝合后两层一起环缝,可用链式线迹	

表 11 缝纫要求 (续)

单位为厘米

部位名称		缝头	线迹	明线距边	要求	质量要求
	钉后袋口粘扣带	—	明线两周	0.2	后身上片袋口居中,距袋口 0.3 钉粘扣带圈面带,长 3.0 ± 0.3 ,不钉透面;与圈面带对正,在后腰翘上钉相同大小的粘扣带勾面带,首尾重合回针三道,回针长度 $1.0 \sim 1.5$,修圆角	低互差限 0.3,平展无抻吃;袋口平服,左右对称;护臀平整,大小互差限 0.5;后片上下片结合高低互差限 0.5;后裆平整
	后身上片与后袋布结合	1.0	暗线一道 环缝一道 明线一道	0.1	明线压在袋布上,缝头向下倒,缝合后两层一起环缝,可用链式线迹	
	扎后袋口明线	—	明线两道	第一道 0.1 第二道 0.7	明线压住粘扣带	
	缉护臀布	1.0	明线两道	第一道 0.1 第二道 0.7	护臀布躺在裤子后身正面	
	后腰翘与后身上片结合	1.0	暗线一道 环缝一道 明线两道	第一道 0.1 第二道 0.7	按标印留后袋口位。明线压在后身上片上,缝头向下倒,缝合后两层一起环缝	
	钩压后袋布	0.6	暗线各一道 明线各一道	0.5	袋布下口连口对折	
	打后袋口结	—	套结机套结	—	袋口两端打竖结各一个,结长齐明线宽	
	后身上、下片结合	1.0	暗线一道 环缝一道 明线两道	第一道 0.1 第二道 0.7	明线压在后身上片上,缝头向上倒,缝合后两层一起环缝,可用链式线迹	侧缝平展无抻吃;左右脚口袷高低位置互差限 0.3;裤长左右对称,互差限 1.0
	压脚口袷	1.0	明线一道	0.1	前端连口对折	
	钉脚口袷粘扣带	—	明线两周	0.2	袷宽取中,距前端 0.5 ± 0.2 钉粘扣带勾面带,长 5.0 ± 0.3 ,钉透脚口袷面,首尾重合回针三道,回针长度 $1.0 \sim 1.5$,修圆角	
	合裤中缝	1.0	暗线一道 明线两道	第一道 0.1 第二道 0.7	距脚口 3.5 ± 0.2 ,夹缉脚口袷,明线压在后身上,压住脚口袷,缝头向后倒,缝合后两层一起环缝,可用链式线迹	
	打脚口袷结	—	套结机套结	—	脚口袷两侧距边 0.1,与裤侧缝第二道明线重合,打竖结各一个,结长 0.8	
	扎脚口粘扣带圈面带	—	明线两周	0.2	与脚口袷粘扣带勾面对正,扎长度相同的圈面带一块;向后再扎圈面带一块,长 12.0 ± 0.5 ,圈面带压过前身 1.0 ± 0.3 ,修圆角,首尾重合回针三道,回针长度 $1.0 \sim 1.5$	
	裤侧贴袋	钉袋口粘扣带	—	明线两周	0.2	按标印在袋盖里前端钉粘扣带圈面带一个,不钉透袋盖面,与之对正在袋布上钉粘扣带勾面带,粘扣带长 4.5 ± 0.3 ,修圆角,首尾重合回针三道,回针长度 $1.0 \sim 1.5$
钩压袋盖		0.6	暗线一道 明线两道	第一道 0.1 第二道 0.7	面吐子口 0.1	

表 11 缝纫要求（续）

单位为厘米

部位名称		缝头	线迹	明线距边	要求	质量要求
	绱袋盖	0.5	暗线一道 明线两道	第一道 0.1 第二道 0.7	位置按标印，袋盖后端与袋盖第一道明线重合扎线一道，反面扎透裤身	
	打袋盖结	—	套结机套结	—	与绱袋盖第二道明线重合两端距边 0.1，打横结各一个，袋盖后侧下端距边 0.1，顺第一道明线打竖结一个，结长 1.0，打透裤身	
	扎袋布明褶线	—	明线各两道	第一道 0.1 第二道 0.7	褶向中间倒，褶量男 2.5（双量）、女 2.0（双量），两褶间距男 5.0、女 4.0	
	扎袋布明褶里口线	—	扎线各一道	0.1	—	
	扎袋布上口明线	1.0	明线一道	0.15	上口折净，折边宽 2.5 ± 0.2 ，袋口穿入松紧，松紧带从直眼穿过，松紧带宽 2.0，松紧带居中扎竖线一道，扎透贴袋布，首尾回针。袋口锁眼后再扎袋布上口明线，然后再扎明褶线。松紧带两端热切	
	扎袋墙中线	—	扎线一道	0.15	居中在反面扎线，墙宽 3.0 ± 0.2	
	袋墙与袋布结合	1.0	明线两道	第一道 0.1 第二道 0.7	前侧无袋墙，首尾回针。第二道明线不扎透袋墙	
	绱袋布后侧、下端	1.0	明线一道	0.15	位置按标印，首尾回针，袋布后侧上口顺 0.1 明线扎线一道，扎透裤身，扎线长齐袋布上口明线，袋口后端明线回针三~五道	
	绱袋布前侧	1.0	明线两道	第一道 0.1 第二道 0.7	按标印距袋盖上口 2.0，连松紧一起扎住	
	打袋布结	—	套结机套结	—	袋口前端距边 0.1 顺第二道明线打竖结一个，袋布前下端距边 0.1 顺第二道明线打竖结一个，结长 1.0	
裤门襟	绱门襟拉链	—	扎线两道	第一道 0.1 第二道 0.5	链牙距门襟边 1.0，下止距小裆结上端 ≤ 1.0	拉链平整，长短互差限 0.3，门襟不短于掩襟
	绱门襟里	1.0	明、暗线各一道	0.1	面吐 0.1，明线压透身面	
	压男裤门襟明线	—	明线两道	第一道 3.5 第二道 4.1	—	
	压女裤门襟明线	—	明线两道	第一道 3.0 第二道 3.6	—	
	钩掩襟	1.0	暗线一道	—	连口对折，下端钩净，里口环缝	
	绱掩襟拉链	—	扎线一道	—	链带缝头 0.5	
	绱掩襟	1.0	明、暗线各一道	0.1	明线扎在身上	
裤腰	后腰里与防滑带结合	0.8	明线各一道	0.15	明线压在腰里上	面、衬、里平服；左右腰长互差限 0.6；腰头两端互差限 0.2，成型腰里不允许拼接
	合腰面缝（女）	1.0	暗线一道	—	缝头向前腰倒	
	合腰里缝	1.0	暗线一道	—	缝头向前腰倒	
	钩压裤腰	1.0	明、暗线各一道	0.15	面吐 0.1，松紧带处不压明线	

表 11 缝纫要求 (续)

单位为厘米

部位名称		缝头	线迹	明线距边	要求	质量要求
	缂松紧带	1.0	回针三~五道	—	按标印,松紧带净长7.0,正中对准侧缝,面里扎透,扎线齐腰宽。松紧带后端明线扎在前腰里上	
	压松紧带明线	—	明线各两道	—	腰宽均分,两端齐明线,扎透腰里,首尾回针	
	缂裤腰	1.0	明、暗线各一道	0.15	明线反面下炕,按位置夹缂裤带袷;前身按标印各一个,后中一个,齐裤腰松紧带后端各一个,共五个,除后中带袷外,其他带袷止口朝后	
	扎裤带袷	1.0	明线两道	0.15	专用拉筒	
	扎裤后中袷	1.0	暗线各一道 明线一道	0.15	上端连口对折	
	缂裤带袷下端	0.8	打结一道或 回针五道	—	左右前身按标印各一个,后裆缝居中一个,齐裤腰松紧带后端各一个,共五个,除后中袷外,其他裤带袷止口朝后。缂腰时扎住带袷下端缝头,结距腰面下口边2.5,暗结,可用套结机或钉裤带袷机,扎透袋布,留余量0.3~0.5	
	缂裤带袷上端	1.0	明线一道 28针打结	0.15	齐裤带袷两侧横打明结,结长齐裤带袷明线。裤带袷上端齐腰上口	
合 裆	缂裤后中袷上端	—	明线一道 套结机套结	0.15	明线重合回针三道。裤后中袷距后腰开口下口 1.0 ± 0.2 ,裤袷两端距边0.1顺明线各打套结一个,结长1.0	两腿并合中裆宽互差限0.7;脚口上吊限0.5;脚口肥互差限0.5
	合压小裆	1.0	明、暗线各一道	0.15	明线压在左身上	
	底裆布与右后身结合	1.0	暗线一道 环缝一道 明线两道	第一道 0.1 第二道 0.7	明线压在右后身上,缝头倒向右后身,缝合后两层一起环缝,可用链式线迹	
	合后裆	1.0	暗线一道 环缝一道 明线两道	第一道 0.1 第二道 0.7	明线压在左后身,缝头倒向左后身,缝合后两片一起环缝,可用链式线迹	
	合下裆、压底裆布明线		双针双链一道 环缝一道 明线一道	0.15	明线扎在底裆布起止处,首尾回针,缝头向后倒,缝合后两层一起环缝	
合 裆	打小裆明结	—	套结机套结	—	顺小裆明线,齐门襟第二道明线打竖结一个,距小裆结 1.2 ± 0.2 再打竖结一个,结长齐明线宽	
	打小裆内结	—	套结机套结	—	裤里襟小裆明结平行向上0.7~1.0,距里襟边0.3~0.6打斜结一个,结长0.8	
	扎脚口折边	1.0	明线一道	0.15	缝头折净,折边宽 2.5 ± 0.2	

表 11 缝纫要求（续）

单位为厘米

部位名称			缝头	线迹	明线距边	要求	质量要求
标志	上衣	缉产品标志	0.8	—	—	掩襟里口，第七扣向下 3.0~5.0，产品名称一面朝外	位置准确，端正，字迹清晰
	裤子	产品名称标志	—	两端各扎线一道	0.1	左腰里宽居中，距压裤腰松紧带明线 1.5±0.5 向前钉产品名称标志	
		号型标志、维护标志	0.8	—	—	号型、维护标志重叠，号型在上面，缝在产品名称标志位置下端居中，腰里下口	

5.8.3 锁钉

锁眼线迹规整，不偏歪，切口整齐，眼孔无毛纱。锁钉要求应符合表 12 规定。

表 12 锁钉要求

单位为厘米

部位名称	扣眼尺寸	锁钉	质量要求
座领头	1.5	男左女右，领头宽取中，距边：男 1.4、女 1.3 横锁直眼一个；与眼对正，距领头边：男 1.7、女 1.6 钉扣一粒	锁眼错位限 0.2；扣、眼相错限 0.3
暗牌	1.5	男左女右，暗牌宽居中竖锁直眼六个，第二、第七扣眼按规格尺寸（以圆心计），中间均锁四个；与眼对正，里襟距边：男 1.7、女 1.6 钉扣六粒	锁眼错位限 0.2；扣、眼相错限 0.3
肩袷	1.7	肩袷前宽取中，距尖 1.0 顺长锁直眼一个；与眼对正，距眼前端 0.3 在大身上钉扣一粒	锁眼错位限 0.2；扣、眼相错限 0.3
袖头	1.5	按标印，距边 1.1，横锁直眼两个；与眼对正，前侧距边 1.1，钉扣两粒	锁眼错位限 0.2；扣、眼相错限 0.3
裤腰头	—	左前腰头宽取中，距腰头 1.5（以圆心计）钉裤钩上件；与钩对正，在右腰头上钉环，反面加垫片，钉透腰里	—
裤侧贴袋布	2.2	袋口位置按标印，竖锁直眼两个	锁眼位置准确

5.9 标志

5.9.1 后背矩形标识底托

后背矩形标识底托规格和样式应符合标样及男式按图7规定、女式按图8规定，缀钉位置按表11规定。

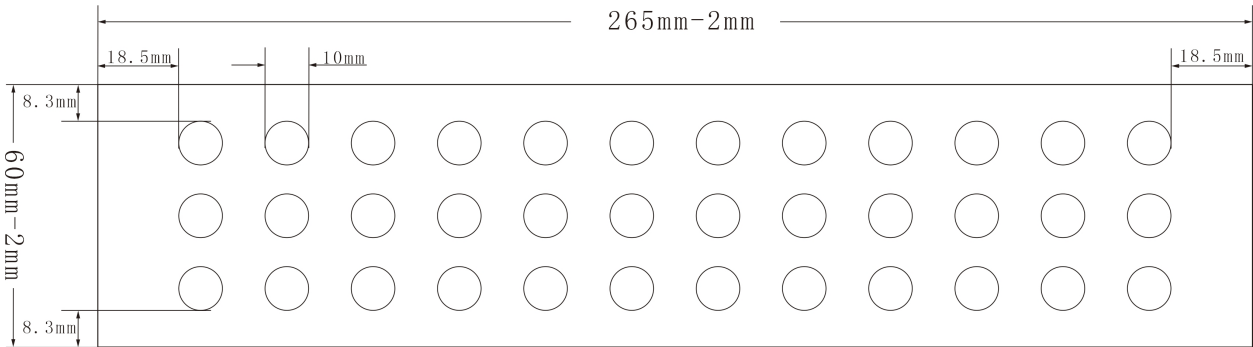


图 7 男矩形标志底托

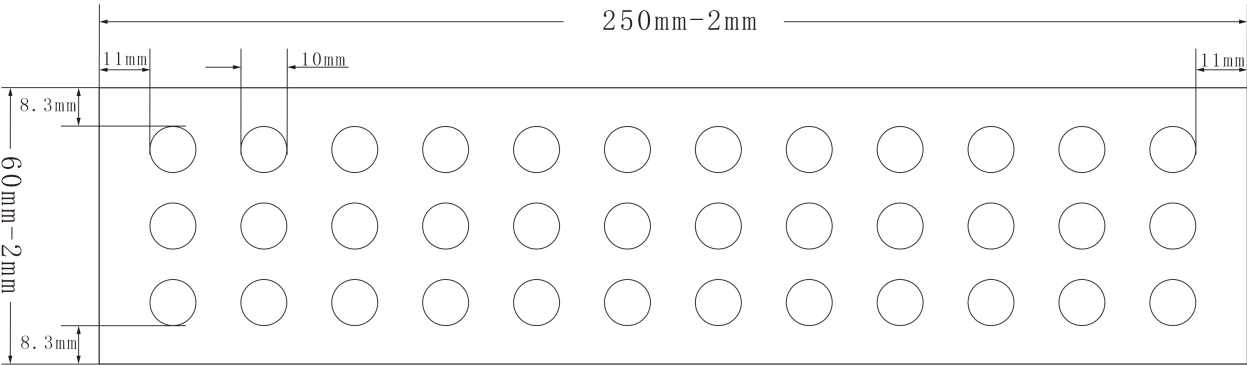


图 8 女矩形标志底托

5.9.2 上衣产品标志

标志采用胶条印刷形式。标志规格按图9规定，标志内容为示例，缀钉位置按表11规定。

单位为毫米

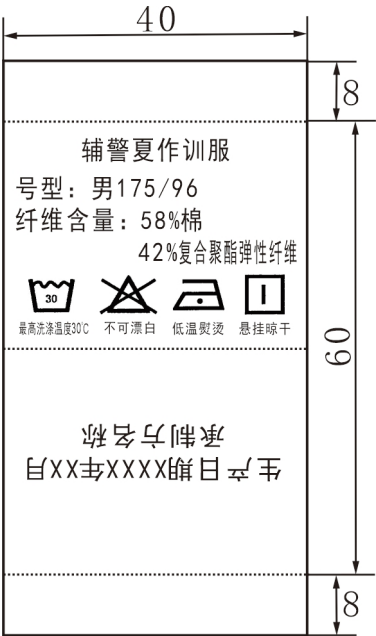


图9 上衣产品标志

5.9.3 裤子产品名称标志

产品名称标志采用织标形式，标志规格：60mm×20mm（长×宽），标注内容：男、女裤子按图 10 规定，缀钉位置按表 11 规定。

单位为毫米



图10 裤子名称标志

5.9.4 裤子号型标志

号型标志采用胶条印刷形式，标志规格按图 11 规定，标志内容为示例， 缀钉位置按表 11 规定。

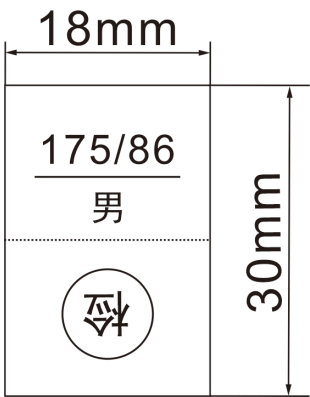


图11 号型标志

5.9.5 裤子维护标志

维护标志采用胶条印刷形式，标志规格和内容按图 12 规定，缀钉位置按表 11 规定。

单位为毫米

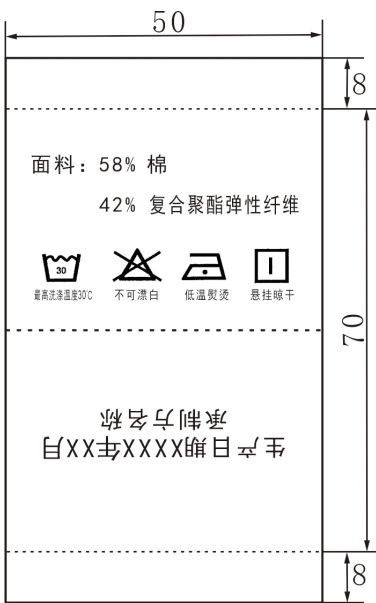


图12 维护标志

5.9.6 检验章

产品经检验合格后应加盖检验章，检验章规格、式样不限，须加盖在图13中的规定位置，印色为浅蓝色，字迹应清晰、不沾色。

5.10 成品外观质量及疵点

5.10.1 成品外观质量应符合表 13 规定。

表 13 成品外观质量

项目名称	要 求
加工致残	表面部位有针眼，对美观坚固无影响，长度限 1.0cm，每套限 1 处；非表面部位，长度限 2.0cm，每套限 2 处

表 13 成品外观质量

项目名称	要 求
毛露	各部位均不应毛露
污迹	服装表面明显部位不允许有污迹（油污、色污、粘胶、浆糊等）、水斑，表面不明显部位每套限一处，每处限 0.3cm ² ，非表面部位每套限两处，每处限 1.0cm ²
线头	除钉扣、裤省缝部位外，表面各部位均不应有 0.4cm 以上线头，非表面部位 0.4cm 以上线头总数不超过 3 根
整烫	上衣胸部、领子、下摆、腰身缝、袖窿、裤子腰部、臀部、腿部、脚口等处应熨烫平服；产品干燥整洁，无烫光、水渍、变色

5.10.2 产品表面各部位疵点允许存在程度按表14规定，部位划分按图13规定。每个独立部位只允许一处疵点。非表面部位（掩襟面、带袷里、袋口垫布里侧）比3号部位要求可放宽一倍。任何大小的破损，断经、断纬均不允许在任何裁片使用。

表14 疵点允许范围

疵点名称	1 号部位	2 号部位	3 号部位
粗、细纱、纱线异常	0.3cm ~ 1.0cm	1.0cm ~ 2.0cm	2.0cm ~ 10.0cm
紧经、紧纬	不允许	不允许	轻微
经档（包括绞经档）、条干不匀、条花、色花	0.3cm ~ 1.0cm	1.0cm ~ 2.0cm	2.0cm ~ 10.0cm
纬档（厚薄段、稀密路、纬影、搭头印）	不允许	不允许	1.0cm以内轻度
皱印、色泽深浅	4 级色差	3-4 级色差	3级色差
结头、毛粒、杂物	不允许	不明显	较明显
斑渍（油、锈、色斑）	不允许	小于 3.0mm ² ，不明显	小于 5.0mm ² ，不明显
跳花、弓纱、蛛网	不允许	不明显	较明显
擦毛、轧梭痕、折痕	不允许	1.0cm ~ 2.0cm	2.0cm ~ 5.0cm

注：表内未列疵点，按其形态及对服用性能的影响程度参照表中类似疵点规定执行。

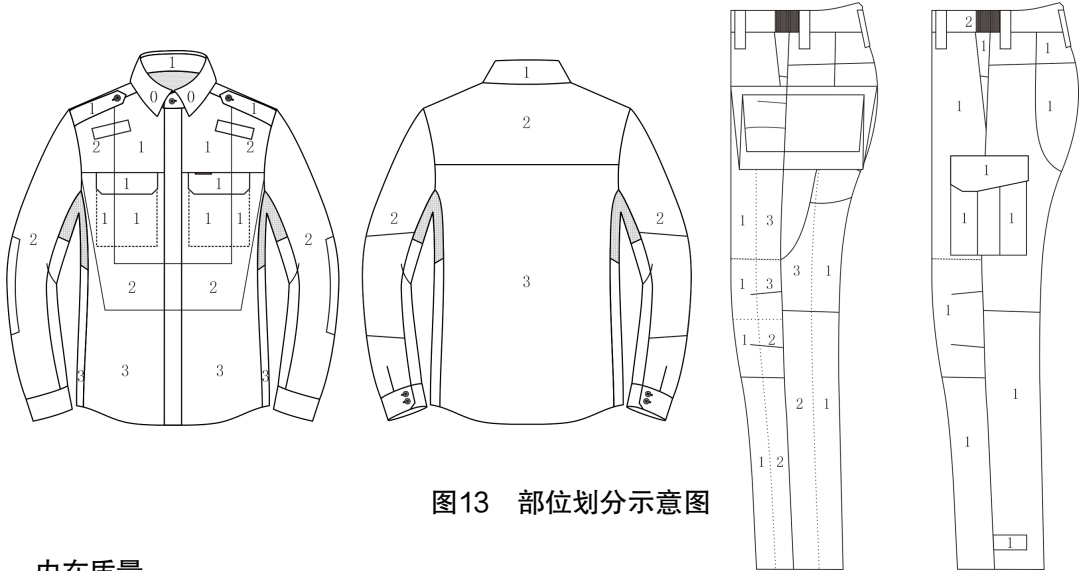


图13 部位划分示意图

5.11 内在质量

5.11.1 材料内在质量

材料内在质量应符合表 7 的规定。

5.11.2 成品内在质量

5.11.2.1 水洗尺寸变化率

成品水洗尺寸变化率：大于等于-1.5%。

5.11.2.2 洗后外观质量

敷衬部位无起泡、脱胶，各部位的缝合线路无明显抽皱。

5.11.2.3 甲醛含量

成品甲醛含量：小于等于 200mg/kg。

5.11.2.4 pH 值

成品 pH 值：4.0~8.5。

6 试验方法

6.1 外在质量检验

6.1.1 检验条件

在天然散射光线或无反射光的白色透射光线下进行，光的照度大于等于 600lx。检验时应将成品平放在台面上或半身人台上，检验者应正视产品。判定疵点程度时，应以天然北光为准，检验者目光应与产品平面垂直。

6.1.2 检验工具

检验工具包括：

- a) 符合标准计量单位、分度以 mm 为单位的钢直尺和钢卷尺；
- b) 检验人台。

6.1.3 样式检验

产品样式以目测进行检验，判定结果是否符合 5.2 及实物标样和材料标样。

6.1.4 号型与规格检验

查看产品号型及规格，用符合 6.1.2 规定的检验工具进行检验，判定结果是否符合 5.3 规定，目测外观造型应以多数检测人员意见评定。

6.1.5 颜色及色泽偏差范围检验

颜色及色差检验对照材料标样，在 6.1.1 规定条件下进行检验。色差级别评定按 GB/T 250 的规定执行，判定结果是否符合 5.4 规定。

6.1.6 材料外观检验

材料外观检验对照材料标样，以目测、手感和符合 6.1.2 规定的检验工具进行检验，判定结果是否符合 5.5 规定。

6.1.7 裁片纱向检验

裁片纱向检验以目测进行检验，判定结果是否符合 5.6 规定。

6.1.8 敷衬检验

敷衬检验以目测和符合 6.1.2 规定的检验工具进行检验，判定结果是否符合 5.7 规定。

6.1.9 缝制检验

缝制检验以目测和符合 6.1.2 规定的检验工具进行检验，判定结果是否符合 5.8 规定。

6.1.10 标志检验

标志检验对照材料标样，以目测、手感和符合 6.1.2 规定的检验工具进行检验，判定结果是否符合 5.9 规定。

6.1.11 成品外观质量及疵点检验

将服装上衣穿在检验人台上，裤子平放在台面上，以目测和符合 6.1.2 规定的检验工具进行检验，判定结果是否符合 5.10 规定。

6.2 内在质量检验

6.2.1 材料内在质量检验

按表 7 中要求的规定进行检验，判定结果是否符合 5.11.1 规定。

6.2.2 成品内在质量检验

6.2.2.1 成品水洗尺寸变化率按 GB/T 8628 标记及测量，按 GB/T 8629-2017 中 4N 洗涤程序，洗涤一次，干燥程序 A，按 GB/T 8630 进行测定，判定结果是否符合 5.11.2.1 规定。

6.2.2.2 洗后外观质量检验按 6.2.2.1 规定方法洗涤、干燥后，在 6.1.1 规定条件下，以目测进行检验，判定结果是否符合 5.11.2.2 规定。

6.2.2.3 成品甲醛含量试验按 GB/T 2912.1 规定进行检验，判定结果是否符合 5.11.2.3 规定。

6.2.2.4 成品 pH 值试验按 GB/T 7573 规定进行检验，判定结果是否符合 5.11.2.4 规定。

6.3 包装质量检验

6.3.1 包装材料检验

以目测、手感和符合 6.1.2 规定的检验工具进行检验，包装材料内在质量检验方法应符合表 17 要求的规定，判定结果是否符合 8.1 规定。

6.3.2 内包装检验

以目测和符合 6.1.2 规定的检验工具进行检验，判定结果是否符合 8.2 规定。

6.3.3 外包装检验

以目测和符合 6.1.2 规定的检验工具进行检验，判定结果是否符合 8.3 规定。

6.3.4 直接发放产品包装检验

以目测进行检验，判定结果是否符合 8.4 规定。

7 检验规则

7.1 检验分类

本文件规定的检验分类如下：

- a) 型式检验：首次生产，或一年以上(含一年)未连续生产，或生产设备、生产工艺进行了较大改造或改进时，应进行型式检验；
- b) 交收检验：承制方按约定向采购方交收产品时，对交收的批量产品采用随机抽样的方法，对抽取的样本进行检验。

7.2 检验项目

检验项目按表 15 规定项目进行检验。

表 15 检验项目

序号	检验项目		要求	检验（试验）方法	型式检验	交收检验	
1	成品外在质量	样式		5.2	6.1.3	●	●
2		号型与规格		5.3	6.1.4	●	○
3		颜色及色泽偏差范围		5.4	6.1.5	●	●
4		材料外观		5.5	6.1.6	●	●
5		裁片纱向		5.6	6.1.7	●	●
6		敷衬		5.7	6.1.8	●	●
7		缝制		5.8	6.1.9	●	●
8		标志		5.9	6.1.10	●	●
9		成品外观质量及疵点		5.10	6.1.11	●	●
10	内在质量	材料内在质量		5.11.1	6.2.1	●	○
11		成品内在质量	水洗尺寸变化率	5.11.2.1	6.2.2.1	●	●
12			洗后外观质量	5.11.2.2	6.2.2.2	●	●
13			甲醛含量	5.11.2.3	6.2.2.3	●	●
14			pH值	5.11.2.4	6.2.2.4	●	●
15	包装质量	包装	包装材料	8.1	6.3.1	—	○
16			内包装	8.2	6.3.2	—	○
17			外包装	8.3	6.3.3	—	○
18			直接发放产品包装	8.4	6.3.4	—	○
注1：“●”为必检项目。 注2：“○”为选择检验项目，委托方根据需要对检验项目进行抽检或不检。 注3：“—”为不检项目。							

7.3 抽样规则

7.3.1 型式检验抽样

样本数应不少于 2 套。材料内在质量在抽样产品上不能合理取样时，委托方应提供材料检测样品，或提供经认可的省级以上第三方检验机构出具的相关材料合格检验报告。

7.3.2 交收检验抽样

在一次交收的批产品中采用随机抽样方法抽样，抽取样本数：

- a) 母本数在 1000 套及以下，随机抽取不少于 3 个号型，不少于 10 套进行外在质量检验；
- b) 母本数在 1001 套以上， 随机抽取不少于 5 个号型， 不少于 20 套进行外在质量检验。

在外在质量检验合格品中随机抽取 3 套样品进行内在质量检验，材料内在质量在抽样产品上不能合理取样时，委托方应提供材料检测样品，或提供经认可的省级以上第三方检验机构出具的相关材料符合要求的检验报告。

7.4 判定规则

7.4.1 缺陷

产品不符合第 5 章和第 8 章规定即构成缺陷。当缺陷程度不影响产品外观及性能时判定为轻缺陷，影响产品外观及性能时判定为重缺陷，各检验项目重缺陷判定规则应符合表 16 规定，未列缺陷项目依据缺陷对产品外观及性能的影响程度评定。

表 16 重缺陷判定规则

单位为厘米

序号	检验项目		要求	重缺陷
1	成品 外在 质量	样式	5.2.1 5.2.2	不符合要求
2		号型设置	5.3.1	不符合要求
3		规格尺寸	5.3.2 5.3.3 5.3.4 5.3.5	上衣身长、胸围、袖长、翻领前宽、翻领后宽，裤子裤长、腰围、臀围尺寸超差 80%以上，其它部位超差 150%以上
4		对称部位	5.3.6	对称部位、相邻部位规格尺寸正负偏差绝对值之和大于该部位极限偏差 50%以上
5		材料颜色	5.4.1	不符合要求
6		颜色及色泽偏差范围	5.4.2	表面部位材料低于要求半级及以上，非表面部位材料低于要求 1 级及以上
7		单件/条产品色差	5.4.3	相同材料表面部位对比，低于要求 1 级及以上
8		批产品色差	5.4.4	样本中超出要求样品数大于 10%
9		材料外观	5.5.1	面料外观风格及手感与材料标样不符
10		材料规格要求及用途	5.5.2	材料规格不符，非表面或暗藏部位材料用错，影响外观和性能
11		裁片纱向	5.6	表面部位材料纱向不符合要求
12		敷衬	5.7	敷衬明显褶皱，粘合不牢固
13		线迹	5.8.1	明线距边超出要求 100%以上；单链线迹开断线、跳线 2 针及以上；其他不符合要求，影响外观及性能
14		缝纫	5.8.2	表面部位线迹形式、缝制形式不符合要求，影响外观及性能；领子偏歪超差 100%、胸袋左右高低超差 100%，袖子明显起吊，臂章底托明显偏歪，前门襟明显起臃不平，裤门襟明显抽皱不平；

表 16 重缺陷判定规则（续）

单位为厘米

序号	检验项目			要求	重缺陷
					其他不符合要求，影响外观及性能
15			锁钉	5.8.3	扣眼扣合后明显不平服，其他不符合要求，影响外观及性能
16	成品外在质量	标志	上衣产品标志	5.9.1	无标识
17			裤子产品名称标志	5.9.2	无标识
18			裤子号型标志	5.9.3	无标识
19			裤子维护标志	5.9.4	无标识
20			检验章	5.9.5	—
21		成品外观及疵点	加工致残	5.10.1	超出要求 100%及以上
22			毛露		表面部位存在毛露，非表面部位毛露影响外观及性能
23			污迹		超出要求 100%及以上
24			线头		—
25			整烫		—
26	疵点		5.10.2	破损，断经、断纬，1号部位存在超出2号部位允许的疵点	
27	内在质量	材料内在质量		5.11.1	面料不符合要求；辅料存在影响产品外观及性能的不符合项或单个品种存在二个及以上不影响产品外观及性能的不符合项
28		成品内在质量	水洗尺寸变化率	5.11.2.1	不符合要求
29			洗后外观质量	5.11.2.2	不符合要求
30			甲醛含量	5.11.2.3	不符合要求
31			pH值	5.11.2.4	不符合要求
32	包装质量	包装	包装材料	8.1	—
33			内包装	8.2	—
34			外包装	8.4	—
35			直接发放产品包装	8.5	不符合合同要求

7.4.2 单件/条（样本）外在质量合格判定

抽样样品单件/条无重缺陷，总缺陷数上衣小于等于 8 个，裤子小于等于 5 个；否则，应判定为不合格。

7.4.3 单套（样本）外在质量合格判定

单件/条产品外在质量不合格，则判定该产品不合格。

7.4.4 型式检验合格判定

全部样本合格应判定为合格。

单件/条样本不合格应判定为不合格。

7.4.5 交收检验合格判定

合格判定：抽样样本无重缺陷，合格品率大于等于95%，应判定为合格，否则，判定为不合格。因外在质量不合格批允许二次重新抽样，抽样样本数量加倍，若二次抽样合格品率大于等于95%，应判定为合格，否则，判定为不合格。

8 包装、运输及贮存

8.1 包装材料

包装材料规格及用途应符合表 17 规定。

表 17 包装材料规格、要求及用途

材料名称	规 格		要 求	用 途
聚氯乙烯蝴蝶卡	厚：0.28mm~0.35mm		—	整叠包装固定领口
聚氯乙烯支撑片	长：46cm，宽：3.5cm，厚：0.28cm~0.35cm		—	整叠包装固定领内口
聚碳卡子	长：4.0cm，厚：0.3cm		—	整叠包装固定用
双面白板纸	优等 700 g/m ² 横向使用	男长：35.5cm 宽：21cm 女长：34.5cm 宽：19cm	QB/T 2250	整叠包装
	优等 500 g/m ² 横向使用	长：36cm 宽：2.6cm		底领支撑
双瓦楞纸箱	BD-1.3		GB/T 6543	外包装
聚乙烯薄膜	0.06mm~0.08mm		GB/T 4456	内包装
包装检验单	—		按 8.3.2 规定	外包装
不干胶贴	—		—	内包装
塑料打包带	PP12008J（机械打包）		QB/T 3811	外包装
封箱胶带	宽：60mm		QB/T 2422	封箱

8.2 内包装

上衣将钮扣全部系好，领子用纸板、支撑片、蝴蝶卡固定，左右肩交叉部位及底边与袖子重叠部位用聚碳卡子固定在纸板上，右袖头摆放在右前身处，用聚碳卡子固定。将整叠好的产品，领子部位向里装入塑料袋内，在塑料袋反面用双面胶条封口。

裤子按裤长对折，装入塑料袋，将包装好后的上衣横向平放装入塑料袋，反面用胶条封口，塑料袋应有排气孔。

8.3 外包装

8.3.1 纸箱

纸箱箱外尺寸为长 60cm×宽 40cm×高（根据实际自定）。极限偏差长、宽为-1.0cm~0cm，高为-0.5cm~0.5cm。。纸箱性能应符合 GB/T 6543 的规定，箱型代号 0201，堆垛高度按 5m 计算。

8.3.2 装箱

每箱 15 套，每两套颠倒对合摆放。箱顶放入承制方“包装检验单”，“包装检验单”应包括产品名称，号型或配号，承制方名称、数量、检验员、检验日期。

8.3.3 包装标志

纸箱外两侧面均需标注产品名称、号型、数量、长、宽、高、质量、生产日期和承制方名称。两端面注明辅警用品、向上和怕雨图示。其中，产品名称、承制方名称、辅警用品为黑体字，其他文字为宋体字。文字、图案颜色均为黑色，向上和怕雨图示应符合 GB/T 191 规定。标志与内容应符合图 14 规定，字迹印刷要牢固，字体大小适宜，字迹清晰工整。

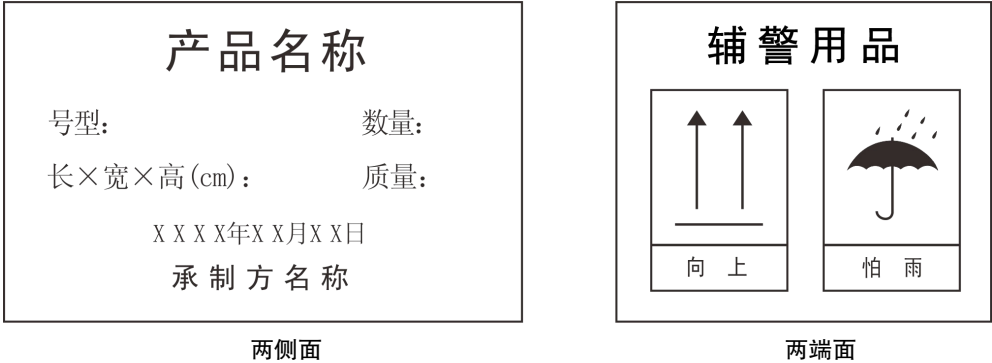


图 14 包装标志

8.3.4 封箱

纸箱上下口盖对接处应采用印有承制方名称的封箱胶带封牢，两端预留长度不应小于 6.0cm。

8.3.5 捆扎

打包带捆成“#”字型，横竖互压（最后一道除外），捆扎牢固，打包带捆扎不应遮挡号型标识，接搭头不起翘，熔接长度大于等于 2.5cm，偏歪不得超过 0.2cm。

8.4 直接发放产品包装

直接发放产品包装方法按订购合同约定执行。

8.5 运输与贮存

8.5.1 包装件的运输工具应防潮、干燥、洁净、平整，无突出锐利物，严禁违章装卸。

8.5.2 包装件应存储于阴凉通风、干燥的库房内，不得长期日晒或露天堆放；堆码应整齐，要便于计数和搬运，堆码高度小于等于 5m。

附 录 A

(规范性)
涤纶网眼布技术要求

A.1 规格

涤纶网眼布材料为 83dtex/72F 涤纶低弹丝，经编针织而成，规格应符合表 A.1 规定。

表 A.1 规格

项目	标准值	试验方法
纤维含量，%	100 聚酯纤维	FZ/T 01057.1-2007 FZ/T 01057.2-2007 FZ/T 01057.3-2007 FZ/T 01057.4-2007
单位面积质量，g/m ²	60 ± 5	GB/T 4669-2008（方法 5）

A.2 理化性能

涤纶网眼布理化性能应符合表 A.2 规定。

表 A.2 理化性能

项目	标准值	试验方法
顶破强力，N	≥120	GB/T 19976-2005，钢球直径：38mm
耐皂洗色牢度，级	变色 ≥3-4	GB/T 3921-2008 (C3)
	沾色 ≥3-4	
耐汗渍色牢度，级	变色 ≥3-4	GB/T 3922
	沾色 ≥3-4	
耐摩擦色牢度，级	干摩 ≥3-4	GB/T 3920
	湿摩 ≥3-4	

附 录 B

(规范性)

单向导湿双面薄针织布技术要求

B.1 颜色及色差

颜色为藏蓝色，应符合经批准的实物标样。与实物标样对比，色差不低于4-5级。同一布段左中右色差、前后色差、正反色差均不低于4-5级。

B.2 规格

规格应符合表A.1规定。

表 B.1 规格

项目	要求
纤维含量	100%聚酯纤维
线密度	表纱：83.3 dtex（75D/72f）自亲水改性聚酯低弹丝 里纱：55.5dtex（50D/48f）普通涤纶低弹丝
织物组织	双面网眼结构

B.3 理化性能

理化性能及试验方法应符合表B.2规定。

表 B.2 理化性能及试验方法

项目		指标	试验方法
纤维含量，%		100聚酯纤维	GB/T 2910、FZ/T 01057
平方米干燥重量，（g/m ² ）		140±10	FZ/T 70010
起球，级		≥4	GB/T 4802.1-2008(参数类别E)
水洗后扭曲率，%		≤2	GB/T 22848-2022中7.9、7.10条
水洗尺寸变化率，%		直向	GB/T 8628 、GB/T 8629-2017(4N、悬挂晾干) GB/T 8630
		横向	
吸湿速干性	滴水扩散时间，s		GB/T 21655.1
	芯吸高度， （mm/30min）	纵向	
		横向	
	干燥速率，（g/h）		
		≤2	
		≥150	
		≥150	
		≥0.20	

B.4 染色牢度

染色牢度和试验方法表B.3规定。

表B.3 染色牢度及试验方法

项目	指标	试验方法
耐光色牢度/级	≥5	GB/T 8427-2019方法3
耐光、汗复合色牢度/级	酸性	GB/T 14576
	碱性	
耐皂洗色牢度/级	变色	GB/T 3921-2008 中 A（1）

表B.3 染色牢度及试验方法

项目		指标	试验方法
	沾色	≥ 4	
耐汗渍色牢度/级	变色	≥ 4	GB/T 3922
	沾色	≥ 4	
耐水色牢度/级	变色	≥ 4	GB/T 5713
	沾色	≥ 4	
耐摩擦色牢度/级	干摩	≥ 4	GB/T 3920
	湿摩	≥ 4	
洗液沾色程度/级		≥ 4	GB/T 22848-2022 中 7.17 条

B.5 安全性要求

pH、甲醛含量、可分解致癌芳香胺染料应符合 GB 18401 中 B 类规定。

附 录 C

(规范性)

矩形标识技术要求

C.1 样式及规格

矩形标识由聚氨酯合成革、反光字、粘合衬、粘扣带钩面、锁边线构成。粘扣带圈面另行缝缀于服装或装具指定位置，与矩形标识组合使用，见图 C.1。

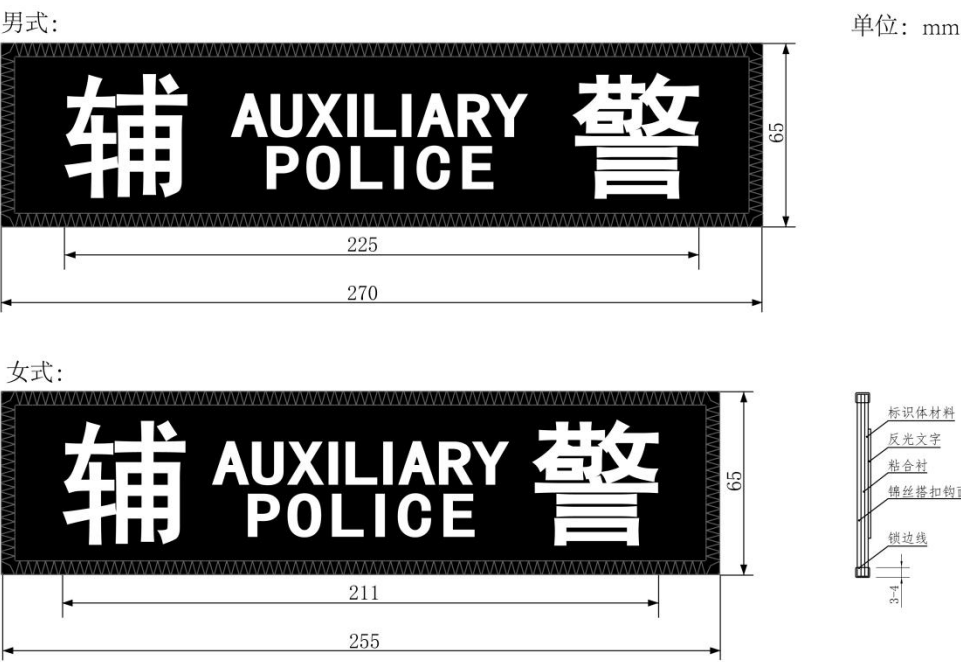


图 C.1 矩形标识样式及规格

C.2 要求

C.2.1 材料

矩形标识的材料规格和质量要求应符合表 C.2 的规定。

表 C.2 矩形标识材料规格和质量要求

材料名称	材料规格	要求	用途
磨砂面聚氨酯合成革	厚 1.5 mm	按标样及 GB/T 8949	标识体材料
粘扣带	长: 270 mm 高: 65 mm	GB/T 23315-2009 (普通型)	男式后背标识
	长: 255 mm 高: 65 mm		女式后背标识

非织造热熔粘合衬	40 g/m ² ~ 65 g/m ²	GB/T 31904	粘合衬
涤纶低弹丝	100 D	GB/T 14460	锁边线面线
涤纶缝纫线	11.8tex × 3	GB/T 6836	锁边线底线
反光材料	高光泽度玻璃微珠反光材料	GB 20653-2020	“辅警”和“AUXILIARY POLICE”字样
注：“标样”是指主管部门批准或认定的标准产品（或材料）实物样。			

C.2.2 图案

矩形标识图案由“辅警”和“AUXILIARY POLICE”组成。字体和样式见图 C.1。

C.2.3 颜色

“辅警”和“AUXILIARY POLICE”组成的颜色为银灰色。聚氨酯合成革、粘扣带钩面、锁边线颜色为黑色。产品与实物标样的色差不低于 GB/T 250 规定的 4 级。

C.2.4 性能

C.2.4.1 “辅警”和“AUXILIARY POLICE”字样的逆反射性能应符合 GB 20653-2020 的要求。

C.2.4.2 “辅警”和“AUXILIARY POLICE”字样粘合强度按 GB/T 420 规定执行，刷洗 50 次，刷磨部位不应出现起泡、脱层、翘边、明显磨损。

C.2.5 工艺

“辅警”和“AUXILIARY POLICE”组成的字样与聚氨酯合成革热熔粘合。锁边密度：9 针/10mm ~ 10 针/10mm。锁边线头应在背面熔断。

附 录 D
(资料性)
主要生产设备要求

D.1 辅警夏作训服主要生产设备见表D.1规定。

表D.1 主要生产设备要求

序号	设备名称	用途
1	服装电脑辅助设计系统（CAD）	放码、排版
2	服装电脑辅助裁剪系统（CAM）	裁剪
3	验布机	验布
4	粘合机	各部位衬粘合
5	电脑平缝机或五线环缝机	各部位缝制
6	双针机	双明线部位
7	双针双链机	缉袖、合下档
8	三线环缝机	裤子前、后片环缝
9	翻领尖机	翻领尖
10	领尖定型机、圆领机	领子定型
11	袖头定型机	袖头定型
12	锁眼机	锁直眼
13	三线环缝机	各部位环缝
14	36 针套结机	各部位打结
15	28 针打结机	钉裤带袷上端
16	压烫机	各部位压烫双面热熔胶
17	钉扣机	钉扣
18	装钮机	打四件扣
19	抽风蒸汽熨烫平台	成品整烫

GA XXXX—XXXX